

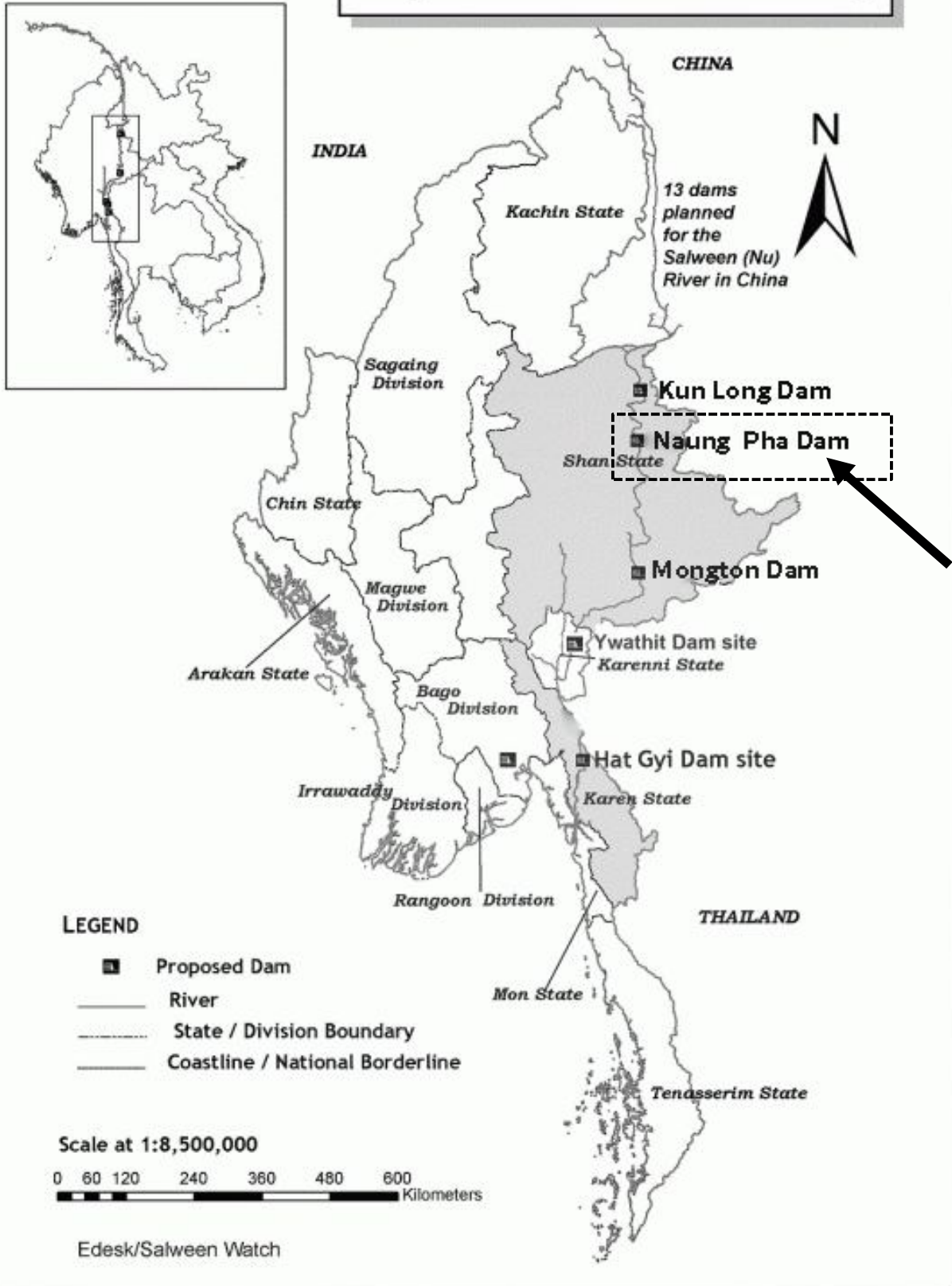
# ข้อกังวลเกี่ยวกับเขื่อนหนองผา ในแม่น้ำสาละวิน รัฐฉาน

เครือข่ายแม่น้ำรัฐฉาน (Action for Shan State Rivers)

วันที่: 23 สิงหาคม 2559

ข้อมูลพื้นฐานเกี่ยวกับเขื่อนหนองผา	
ที่ตั้ง:	ในแม่น้ำสาละวิน ระหว่างอำเภอลำเสี้ยว และ โห่ปาง ตอนเหนือของรัฐฉาน
ความสูง:	90 เมตร
กำลังผลิตติดตั้ง:	1,200 เมกะวัตต์ (90% ส่งออกไปจีน)
ขนาดของอ่างเก็บน้ำ:	31.28 กม. (ด้านท้ายน้ำยาว 110 กม.)
บริษัทที่เกี่ยวข้อง:	Hydrochina Corporation (จีน – รัฐวิสาหกิจ) International Group of Entrepreneurs (พม่า)
การลงนามความตกลง MOU:	ธันวาคม 2552 (โดยมีนายสีจิ้นผิงซึ่งกำลังจะขึ้นเป็นประธานาธิบดีอยู่ร่วมด้วย)
การลงนามความตกลง MOA:	มีนาคม 2557 การประเมินผลกระทบด้านสิ่งแวดล้อมและสังคม (Environmental and Social Impact Assessment - ESIA) จัดทำโดยบริษัท Snowy Mountains Engineering Corporation (SMEC) จากออสเตรเลีย คาดว่าจะเสร็จสมบูรณ์ในเดือนกันยายน 2559

# Proposed Salween Dam Map



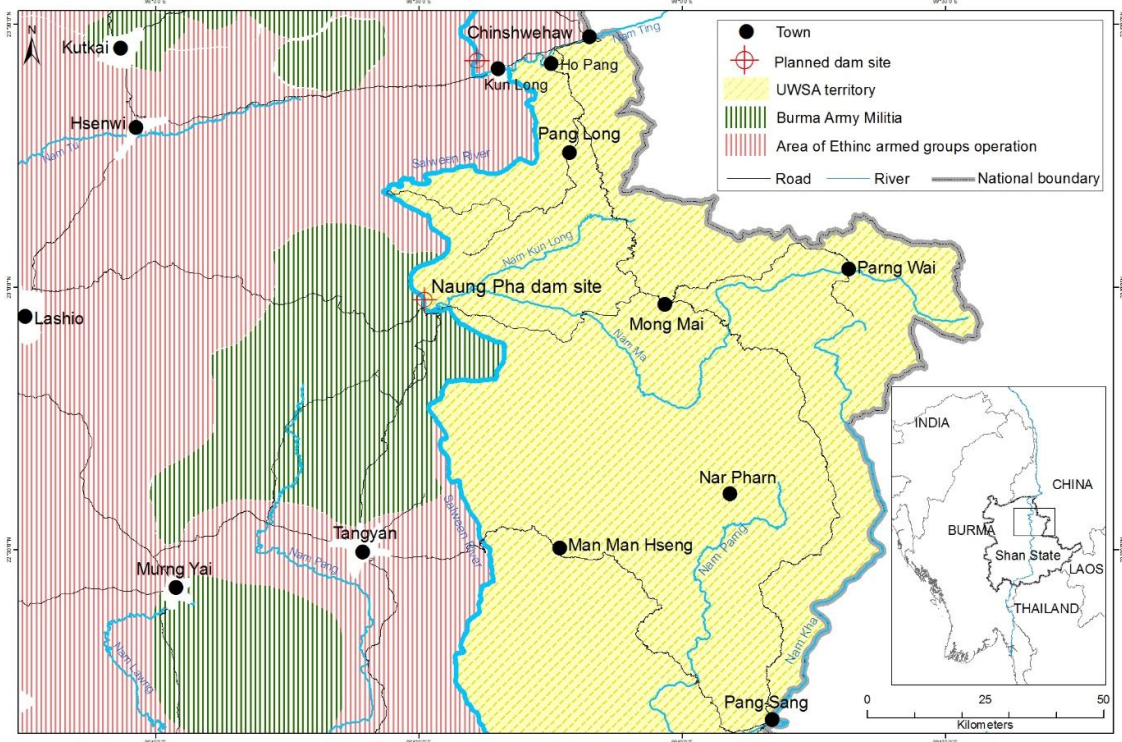
ที่ตั้งเขื่อนหนองผา

## ข้อกังวลหลักเกี่ยวกับเขื่อนหนองผา

เราคัดค้านอย่างยิ่งต่อโครงการเขื่อนใด ๆ ที่จะสร้างในแม่น้ำสาละวินที่ไหลอย่างเสรี เพราะเป็นแม่น้ำสายหลักที่หล่อเลี้ยงชีวิตประชาชนกลุ่มชาติพันธุ์หลายล้านคนทางภาคตะวันออกของพม่า การสร้างสิ่งปลูกสร้างขวางลำน้ำที่เขี้ยวกราก ย่อมส่งผลกระทบต่ออย่างกว้างขวางทั้งด้านสิ่งแวดล้อมและสังคม อย่างไรก็ดี คนในภาคกลางของพม่าอาจมีความรู้สึกว่แม่น้ำสาละวินอยู่บริเวณชายแดนที่ห่างไกลของประเทศ และการสร้างเขื่อนย่อมมีผลกระทบไม่มากนัก โดยเฉพาะที่ผ่านมามีการไม่มีการให้ความรู้กับประชาชนเกี่ยวกับแม่น้ำสาละวินในพื้นที่ “ห่างไกล” ทางตะวันออกเฉียงเหนือของรัฐบาลเลย เราจึงขอเน้นย้ำข้อกังวลสำคัญของเราที่มีต่อเขื่อนหนองผาดังต่อไปนี้

### █ กระตุ้นให้สงครามความขัดแย้งรุนแรงขึ้น

Ethnic armed groups around the Naung Pha dam



เขื่อนหนองผาดังอยู่บริเวณที่ยังมีการสู้รบ ทางตะวันตกของพื้นที่เขื่อนและเป็นบริเวณที่จะมีอ่างเก็บน้ำ กองทัพพม่าและกองกำลังอื่น ๆ ของรัฐ ต่างปฏิบัติการโจมตีกลุ่มติดอาวุธของชนชาติพันธุ์ รวมทั้งกองทัพรัฐฉาน เหนือ (Shan State Progress Party/Shan State Army - SSPP/SSA) กองทัพปลดแอกชนชาติกะฉิ่น

(Kachin Independence Army - KIA) และกองกำลังปลดปล่อยชนชาติคาระอั้ง (Ta'ang National Liberation Army - TNLA) เพื่อยึดครองพื้นที่และทรัพยากรธรรมชาติของพวกเขา โดยกลุ่มเหล่านี้ไม่ได้ลงนามความตกลงหยุดยิงทั่วประเทศ (Nationwide Ceasefire Agreement - NCA) เมื่อวันที่ 15 ตุลาคม 2558

ด้านตะวันออกของพื้นที่เขื่อนเป็นพื้นที่ปกครองตนเองของกลุ่มว้า ภายใต้การควบคุมอย่างแน่นหนาของกองทัพสหรัฐว้า (United Wa State Army) ซึ่งก็ไม่ได้ลงนามความตกลงหยุดยิงทั่วประเทศเช่นกัน ยังคงมีความตึงเครียดอย่างต่อเนื่องระหว่างกองทัพสหรัฐว้าและกองทัพรัฐบาลพม่าในประเด็นเกี่ยวกับเขตแดน เนื่องจากตามรัฐธรรมนูญ พ.ศ.2551 ทางกรยอมรับพื้นที่ปกครองเพียงบางส่วนที่อยู่ใต้การปกครองของกองทัพสหรัฐว้าในปัจจุบัน กองทัพพม่ายังได้สั่งการหลายครั้งให้กองทัพสหรัฐว้าถอนกำลังออกจากบริเวณทางใต้ตามแนวพรมแดนกับประเทศไทย แต่กองทัพสหรัฐว้าได้ปฏิเสธ เป็นเหตุให้มีการตึงกำลังจากทั้งสองฝ่าย และมีการปะทะกันประปรายในเดือนมิถุนายน 2558

ถ้าเริ่มการสร้างเขื่อนหนองผา กองทัพพม่าจะต้องตึงกำลังในพื้นที่อย่างแน่นหนาเพื่อรักษาความปลอดภัยให้กับพื้นที่เขื่อน และต้องมีปฏิบัติการทางทหารเพื่อกวาดล้างพื้นที่ของกลุ่มชาติพันธุ์ติดอาวุธ ซึ่งจะยิ่งทำให้เกิดสงครามความขัดแย้งมากขึ้น และเป็นเหตุให้กองทัพรัฐบาลพม่าปฏิบัติมิชอบต่อชาวบ้านในพื้นที่ ซึ่งทางการสงสัยว่าเป็นผู้ให้ความสนับสนุนกับกลุ่มชาติพันธุ์ติดอาวุธ

นอกจากนั้น การตัดสินใจเพียงฝ่ายเดียวเมื่อเร็ว ๆ นี้ของรัฐบาลพม่าที่จะเดินหน้าโครงการเขื่อนในแม่น้ำสาละวิน<sup>1</sup> รวมทั้งเขื่อนหนองผา แม้มีเสียงคัดค้านอย่างหนักจากกลุ่มชาติพันธุ์ตามริมฝั่งน้ำ ถือว่าตรงข้ามกับคำประกาศของรัฐบาลที่มุ่งให้เกิดความสงบ สาเหตุสำคัญของความขัดแย้งที่เกิดขึ้นเป็นเพราะกลุ่มชาติพันธุ์ไม่พอใจกับการที่รัฐบาลส่วนกลางเข้ามาจยผลประโยชน์จากทรัพยากรธรรมชาติในพื้นที่ มีการขายแม่น้ำสาละวินให้กับนักลงทุนจากต่างชาติต่าง ๆ ที่ยังไม่มีการเจรจาทางการเมืองเกี่ยวกับการแบ่งปันอำนาจ ทำให้เกิดคำถามต่อความจริงใจของรัฐบาลที่จะยอมรับฟังความต้องการของกลุ่มชนชาติพันธุ์ที่เรียกร้องสิทธิอันเท่าเทียม และไม่ใช่ว่าเป็นผลดีต่อกระบวนการสร้างสันติภาพ

ข้ออ้างของรัฐบาลพม่าที่ต้องการสร้างเขื่อนในแม่น้ำสาละวินเพื่อแก้ปัญหาความต้องการพลังงานในประเทศเป็นข้อมูลเท็จ เนื่องจากพลังงานส่วนใหญ่ที่ผลิตได้จากเขื่อนในโครงการทั้งห้าแห่งจะถูกส่งออกไปยังประเทศเพื่อนบ้าน โดยไฟฟ้า 90% ของ 1,200 เมกะวัตต์จากเขื่อนหนองผา จะถูกส่งออกไปยังประเทศจีน โดยคนในพื้นที่ต้องแบกรับต้นทุนที่เกิดขึ้นทั้งหมด

<sup>1</sup> Eleven media, "Hydropower essential: govt" <http://www.elevenmyanmar.com/politics/5655>

บทบาทของเงินในการผลักดันให้รัฐบาลพม่ายอมสร้างเขื่อนสาละวินทั้ง ๆ ที่ประชาชนคัดค้าน เพื่อตอบสนองกับความต้องการพลังงานของจีนเอง เป็นเรื่องที่ควรถูกวิพากษ์วิจารณ์เช่นกัน เนื่องจากเขื่อนเหล่านี้มีแนวโน้มจะทำให้สงครามความขัดแย้งขยายตัวขึ้น จึงถือว่าเงินมีบทบาทโดยตรงในการแทรกแซงกิจการภายในของพม่า และการขัดขวางกระบวนการสร้างสันติภาพ ซึ่งจีนอ้างว่ายินดีให้ความสนับสนุน

จีนยังได้กดดันกองทัพสหรัฐว่าให้ยอมรับโครงการเขื่อนหนองผา แม้จะมีผลกระทบร้ายแรงต่อชุมชนในพื้นที่ ซึ่งเป็นสิ่งที่ต้องวิพากษ์วิจารณ์เช่นกัน จีนผลักดันให้กองทัพสหรัฐว่าเป็นปรปักษ์กับชุมชนระดับรากหญ้าของตนเอง รวมทั้งเป็นปรปักษ์กับกลุ่มชาติพันธุ์ติดอาวุธ ซึ่งคัดค้านการสร้างเขื่อนในแม่น้ำสาละวิน ส่งเสริมให้เกิดความแตกแยกด้านชาติพันธุ์มากขึ้น ซึ่งย่อมไม่นำไปสู่สันติภาพ

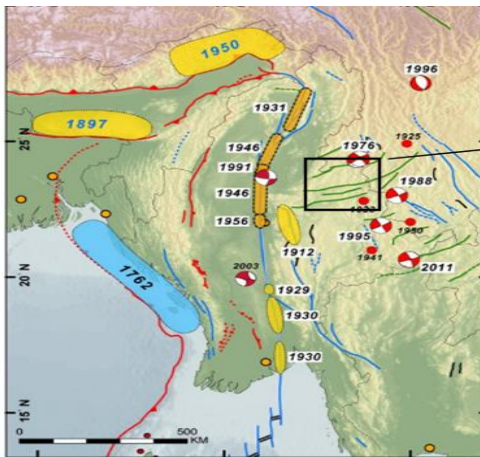
## ■ ความเสี่ยงที่เขื่อนจะแตกเนื่องจากแผ่นดินไหว

มณฑลยูนนานเป็นพื้นที่ที่มีความเสี่ยงจะเกิดเหตุแผ่นดินไหวมากที่สุดแห่งหนึ่งของจีน เนื่องจากแม่น้ำสาละวิน/แม่น้ำนู่ไหลผ่านตามรอยเลื่อนแม่น้ำนู่ เป็นเหตุผลสำคัญประการหนึ่งที่ทำให้รัฐบาลจีนชะลอโครงการสร้างเขื่อนในแม่น้ำที่อยู่ในประเทศของตน ตามความเห็นของผู้ชำนาญการด้านแผ่นดินไหวของจีน น้ำหนักของน้ำในอ่างเก็บน้ำของเขื่อนบริเวณเหนือรอยเลื่อน มีแนวโน้มจะกระตุ้นให้เกิดแผ่นดินไหว

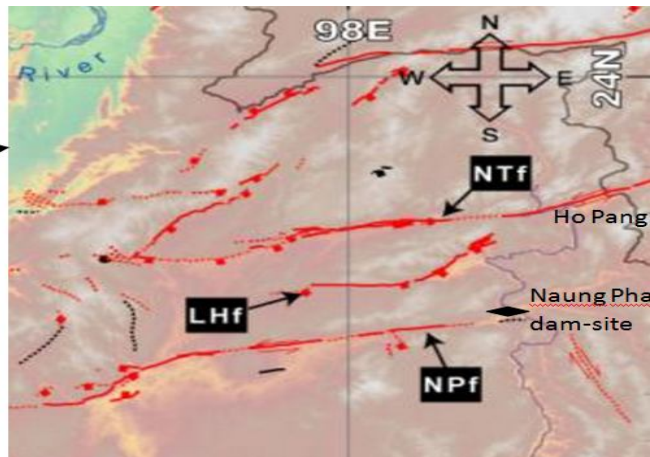
พื้นที่ตอนเหนือของรัฐบาลส่วนที่ติดกับจีนก็มีลักษณะที่เสี่ยงต่อแผ่นดินไหวเช่นกัน เขื่อนหนองผาดั้งอยู่ใกล้กับรอยเลื่อนน้ำปอง และส่วนที่เป็นอ่างเก็บน้ำทอดยาวไปจนถึงรอยเลื่อนน้ำดิ่ง ในช่วงเดือนกรกฎาคมถึงสิงหาคม (2559) ที่ผ่านมาได้เกิดเหตุแผ่นดินไหวสามครั้งในอำเภอโหวป่าง ซึ่งอยู่ใกล้กับรอยเลื่อนน้ำดิ่ง

ชาวบ้านซึ่งอาศัยอยู่ด้านท้ายน้ำของเขื่อนหนองผา จึงมีความหวาดกลัวอย่างมากกรณีที่เขาจะแตก และหากมีปริมาณน้ำไหลออกมากราวเดียวกันเป็นจำนวนมาก ย่อมสร้างความเสียหายอย่างกว้างขวางทั้งชีวิตผู้คนและทรัพย์สิน

มีความกังวลที่คล้ายคลึงกันกับเขื่อนกั้นโหลงขนาด 1,400 เมกะวัตต์ ซึ่งเป็นเขื่อนในโครงการของบริษัท Hanenergy จากประเทศจีนที่จะสร้างในแม่น้ำสาละวิน ซึ่งอยู่ตอนเหนือของรอยเลื่อนน้ำดิ่ง กรณีที่แผ่นดินไหวเป็นเหตุให้เขื่อนกั้นโหลงแตก ทั้งอำเภอกั้นหลงซึ่งอยู่ด้านใต้ของเขื่อน จะประสบหายนะอย่างรุนแรงจากกระแสน้ำที่เชี่ยวกราก



แผนที่แสดงแผ่นดินไหวครั้งใหญ่ในพม่า



รอยเลื่อน ใกล้กับเขื่อนหนองผา (NTf = รอยเลื่อนน้ำดิ่ง - NanTing fault, NPF = รอยเลื่อนน้ำป่าง - Nampawng fault)<sup>2</sup>

<sup>2</sup> แผนที่จาก <http://www.earthobservatory.sg/news/strong-quake-myanmar>

## ■ ความเสี่ยงจากอุทกภัยที่เพิ่มขึ้น

อ่างเก็บน้ำของเขื่อนหนองผาจะทอดยาวไป 110 กม. จนถึงปากแม่น้ำดิ่ง ซึ่งตามริมฝั่งน้ำดิ่งจะมีภาวะน้ำท่วมตามฤดูกาลอยู่แล้ว โดยกินเวลาประมาณหนึ่งเดือน สร้างความเสียหายให้กับเรือกสวนไร่นาหลายพันไร่ เมื่อสัปดาห์ที่แล้วยังสร้างความเสียหายให้กับทรัพย์สินในใจกลางเมืองโฮปอง หากมีการสร้างเขื่อนหนองผา อัตราการปล่อยน้ำทั้งไปในแม่น้ำดิ่งจะลดลง ส่งผลให้มีความเสี่ยงที่จะเกิดน้ำท่วมและการสร้างความเสียหายให้กับพืชผลและบ้านเรือนในหุบเขาน้ำดิ่งมากขึ้น

กรณีที่เกิดภาวะน้ำท่วมอย่างหนักตอนเหนือของเขื่อน ย่อมอาจส่งผลให้ต้องมีการปล่อยมวลน้ำมหาศาลจากเขื่อน สร้างความเสียหายให้กับบริเวณพื้นที่ท้ายเขื่อน



ผลกระทบของภาวะน้ำท่วมในอำเภอโฮปอง 14 สิงหาคม 2559

# ข้อกังวลเกี่ยวกับการประเมินผลกระทบด้านสิ่งแวดล้อมและสังคมของ บริษัท SMEC สำหรับเขื่อนหนองผา

ในปี 2558 บริษัท SMEC ได้พยายามจัดทำการศึกษาประเมินผลกระทบด้านสิ่งแวดล้อมและสังคมสำหรับโครงการเขื่อนเมืองโต้น ขนาด 7,000 เมกะวัตต์ในแม่น้ำสาละวิน ทางตอนใต้ของรัฐฉาน แต่ผลจากการประท้วงของประชาชนในพื้นที่อย่างกว้างขวางต่อโครงการเขื่อน ทำให้บริษัท SMEC ไม่สามารถดำเนินการประเมินผลกระทบได้ในหลายเมือง

เพื่อป้องกันไม่ให้เกิดการประท้วงซ้ำอีก บริษัท SMEC จึงได้จัดทำการศึกษาประเมินผลกระทบด้านสิ่งแวดล้อมและสังคมสำหรับเขื่อนหนองผาโดยทำเป็นความลับ ไม่มีการจัดรับฟังความเห็นประชาชนอย่างใหญ่โตในเมืองตองจีของรัฐฉาน เพื่อประกาศการเริ่มต้นดำเนินการการศึกษาประเมินผลกระทบด้านสิ่งแวดล้อมและสังคม ไม่เหมือนตอนที่เริ่มทำการประเมินผลกระทบด้านสิ่งแวดล้อมและสังคมกรณีเขื่อนเมืองโต้น ผู้ที่ได้รับเชิญให้เข้าร่วม “การรับฟังความเห็นของประชาชน” ในเมืองต่าง ๆ อย่างที่กุ่มโหลงและโหปาง จะได้รับแจ้งเพียงไม่กี่ชั่วโมงก่อนการประชุมจะเริ่มขึ้น

ถึงอย่างนั้น ผู้เข้าร่วมต่างแสดงข้อกังวลเกี่ยวกับเขื่อนในระหว่างการรับฟังความเห็น ที่อำเภอโหปาง เจ้าหน้าที่อำเภอได้กล่าวโจมตีโครงการเขื่อนเนื่องจากกลัวว่าจะทำให้เกิดน้ำท่วมในพื้นที่ อย่างไรก็ตาม ไร่ก็ดี เว็บไซต์ที่เป็นการสนับสนุนข้อมูลเขื่อนหนองผา (naopha.com) ระบุว่า การรับฟังความเห็น “ประสบความสำเร็จ” และประชาชนได้ร้องขอให้บริษัท “จัดทำโครงการนี้โดยเร็วสุดเท่าที่จะเป็นไปได้”

ส่งผลให้ชุมชนในพื้นที่ต่างเดินทางมาต่อต้านเขื่อนนี้ ในวันที่ 5 สิงหาคม 2559 ประชาชนประมาณ 250 คน จากหมู่บ้านทั้งเก้าแห่งในเขตเมืองต่างย่าน รวมทั้งสส. 3 คนของพรรคสันนิบาตเพื่อประชาธิปไตยไทใหญ่ (Shan Nationalities League for Democracy-SNLD) ได้จัดการประท้วงต่อต้านเขื่อนเช่นกัน





ชาวบ้านประมาณ 250 คนจาก 9 ตำบล ในอำเภอต่างยาน จัดการประท้วงต่อต้านเขื่อนหนองผา 5 สิงหาคม 2559



ผู้นำชุมชน 60 คนจากเมืองต่างๆเช่น โหป่าง, กุ่มหลง, ถ่าเสียว และแสนหวี จัดการประท้วงต่อต้านเขื่อนหนองผา เมื่อวันที่ 21 สิงหาคม 2559