

แผนภูมิ

กระแสการอพยพจากภูฏาน



รูปแบบการหลั่งไหลของผู้ลี้ภัยจากภูฏานเข้าสู่
จังหวัดเชียงใหม่ ภาคเหนือของประเทศไทย พ.ศ. 2540 – 2545

จัดทำโดย มูลนิธิเพื่อสิทธิมนุษยชนแห่งรัฐภูฏาน (SHRF) 2546

บทคัดย่อ

รายงานฉบับนี้เสนอหลักฐานเชิงปริมาณเพื่อสนับสนุนข้อคิดเห็นที่สรุปว่ามีประชาชนจากรัฐฉานจำนวนมากหลังไหลเข้าสู่ภาคเหนือของประเทศไทย ในระยะเวลา 6 ปีที่ผ่านมา โดยพวกเขาเหล่านั้นเป็นผู้ลี้ภัยที่หลบหนีการประหัตประหารและไม่ใช่เป็นเพียงผู้อพยพเข้ามาขายแรงงาน สถิติเหล่านี้รวบรวมจากข้อมูลการสัมภาษณ์ชาวรัฐฉานจำนวน 66,868 คน ที่อพยพเข้ามาในอำเภอฝาง จังหวัดเชียงใหม่ ระหว่างเดือนมิถุนายน ปี 2540 ถึง เดือนธันวาคม ปี 2545

ข้อมูลจากสถิติแสดงให้เห็นว่าผู้อพยพที่เข้ามาใหม่เกือบทั้งหมดมาจาก 12 เมืองในรัฐฉานตอนกลาง ซึ่งเป็นบริเวณที่รัฐบาลทหารพม่าได้ดำเนินโครงการบังคับโยกย้ายถิ่นฐานตั้งแต่เดือนมีนาคม ปี 2539 ทั้งยังเป็นบริเวณที่กองกำลังทหารรัฐบาลพม่ากระทำการละเมิดสิทธิมนุษยชนต่อพลเมืองอย่างเป็นระบบ

ผู้อพยพเข้ามาใหม่จำนวนมากเดินทางมาจากเมืองที่มีรายงานแสดงถึงหลักฐานการละเมิดสิทธิมนุษยชนที่เพิ่มสูงขึ้น เช่น เมืองกุนอิ่ง หลักฐานดังกล่าวยังแสดงให้เห็นถึงการเพิ่มจำนวนของผู้ที่อพยพมาในทันทีจากเขตตำบลที่เกิดการสังหารหมู่ประชาชนเป็นจำนวนมากโดยกองทหารรัฐบาลพม่า

สถิติจำนวนผู้อพยพที่เข้ามาใหม่เป็นจำนวนมากอย่างต่อเนื่อง ที่ถูกบันทึกในช่วงปี 2540 – 2545 มีปริมาณโดยเฉลี่ยของผู้อพยพ 8,000 – 15,000 คนต่อปี สูงกว่าปริมาณการหลังไหลเข้าสู่เขตอำเภอฝางของแรงงานอพยพที่เป็นชาวฉานก่อนปีพ.ศ. 2539 โดยประเมินจากจำนวนเฉลี่ยของชาวบ้านในพื้นที่อำเภอฝาง ที่มีจำนวนไม่เกิน 4,000 คน เมื่อพิจารณาจำนวนผู้อพยพในแต่ละเดือนแล้ว ไม่พบความเกี่ยวข้องกับฤดูกาลต่อรูปแบบการอพยพ ซึ่งแตกต่างจากแรงงานอพยพก่อนปี 2539 ที่จะเดินทางจากรัฐฉานเข้ามาทำงานในประเทศไทยช่วงฤดูแล้ง คือ มกราคม – พฤษภาคม

ร้อยละ 47 ของผู้อพยพมาใหม่ อายุ 17 ปี และต่ำกว่านั้น หรือ 45 ปี และสูงกว่านั้น กล่าวคือพวกเขาอพยพเข้าสู่ประเทศไทยแบบยกทั้งครอบครัว ซึ่งแตกต่างจากแรงงานอพยพทั่วไป จำนวนผู้อพยพที่เป็นชาย และหญิงก็แทบไม่ต่างกันเลย จากข้อมูลชาวบ้านใน อำเภอฝาง ก่อนปี 2539 นั้น แรงงานอพยพจากรัฐฉานส่วนใหญ่เป็นชายวัยทำงาน อายุระหว่าง 20 – 40 ปี ซึ่งเดินทางเข้ามาในประเทศไทยเพื่อทำงาน และเก็บเงิน โดยไม่มีครอบครัวติดตาม

สารบัญ

| | | |
|--|------|----|
| บทนำ | หน้า | 4 |
| ความเป็นมา | หน้า | 4 |
| การวิเคราะห์ข้อมูลผู้ลี้ภัย | | |
| 1. ถิ่นฐานเดิมของผู้ลี้ภัย..... | หน้า | 8 |
| 2. การหลั่งไหลออกเนื่องด้วยสาเหตุการเจาะจงละเมิดทำร้าย | หน้า | 10 |
| 3. การหลั่งไหลเข้ามาขนานใหญ่ยังต่อเนื่อง..... | หน้า | 13 |
| 4. ปราศจากรูปแบบของฤดูกาล..... | หน้า | 14 |
| 5. การลี้ภัยทั้งครอบครัว..... | หน้า | 15 |
| 6. จำนวนชาย และหญิงเท่ากัน..... | หน้า | 16 |

บทนำ

รายงานฉบับนี้วิเคราะห์ข้อมูลที่รวบรวมจากชาวรัฐฉานจำนวนรวม 66,868 คน ที่อพยพเข้าสู่อำเภอฝาง จังหวัดเชียงใหม่ ระหว่างเดือนมิถุนายน ปี 2540 – เดือนธันวาคม ปี 2545 เพื่อเสนอหลักฐานที่จะชี้ว่าชาวรัฐฉานจำนวนมากซึ่งอพยพเข้าสู่ประเทศไทยตั้งแต่ปี 2539 นั้น โดยแท้จริงแล้วเป็นผู้ลี้ภัยที่หลบหนีการประหัตประหารเข้ามา และมีได้เป็นเพียงแรงงานอพยพ

ข้อมูลถูกรวบรวมโดยสมาชิกขององค์กรท้องถิ่นแห่งหนึ่งจากพื้นที่ต่างๆ ของ อำเภอฝาง จังหวัดเชียงใหม่ พวกเขาสัมภาษณ์ผู้อพยพชาวฉานที่มาใหม่ในแต่ละพื้นที่ และเก็บข้อมูลดังต่อไปนี้ ;

- ชื่อ
- อายุ
- เพศ
- วันที่เดินทางมาถึงประเทศไทย
- หมู่บ้าน, ตำบล, เมืองที่เป็นถิ่นฐานเดิม
- เหตุผลในการเดินทางเข้าสู่ประเทศไทย

การให้สัมภาษณ์ขึ้นอยู่กับความสมัครใจ และในบางกรณีผู้มาใหม่ไม่ต้องการให้สัมภาษณ์ เนื่องจากส่วนใหญ่ห่วงเรื่องความปลอดภัยของตนขณะอยู่ในประเทศไทย ประมาณได้ว่ามีผู้อพยพมาใหม่ในอำเภอฝางอีกกว่าร้อยละ 40 ไม่ได้ถูกสัมภาษณ์

ข้อมูลถูกเก็บรวบรวมเป็นรายเดือน และเก็บรักษาโดยมูลนิธิเพื่อสิทธิมนุษยชนแห่งรัฐฉาน (SHRF) ข้อมูลที่เก็บไว้ตั้งแต่ กรกฎาคม 2540 – ธันวาคม 2544 ถูกบันทึกลงคอมพิวเตอร์แล้วในปี 2545 ส่วนข้อมูลโดยละเอียดของปี 2545 ยังไม่ได้ถูกเก็บบันทึกไว้ในระบบฐานข้อมูล แต่สามารถค้นหาข้อมูลรวมเป็นรายเดือนได้

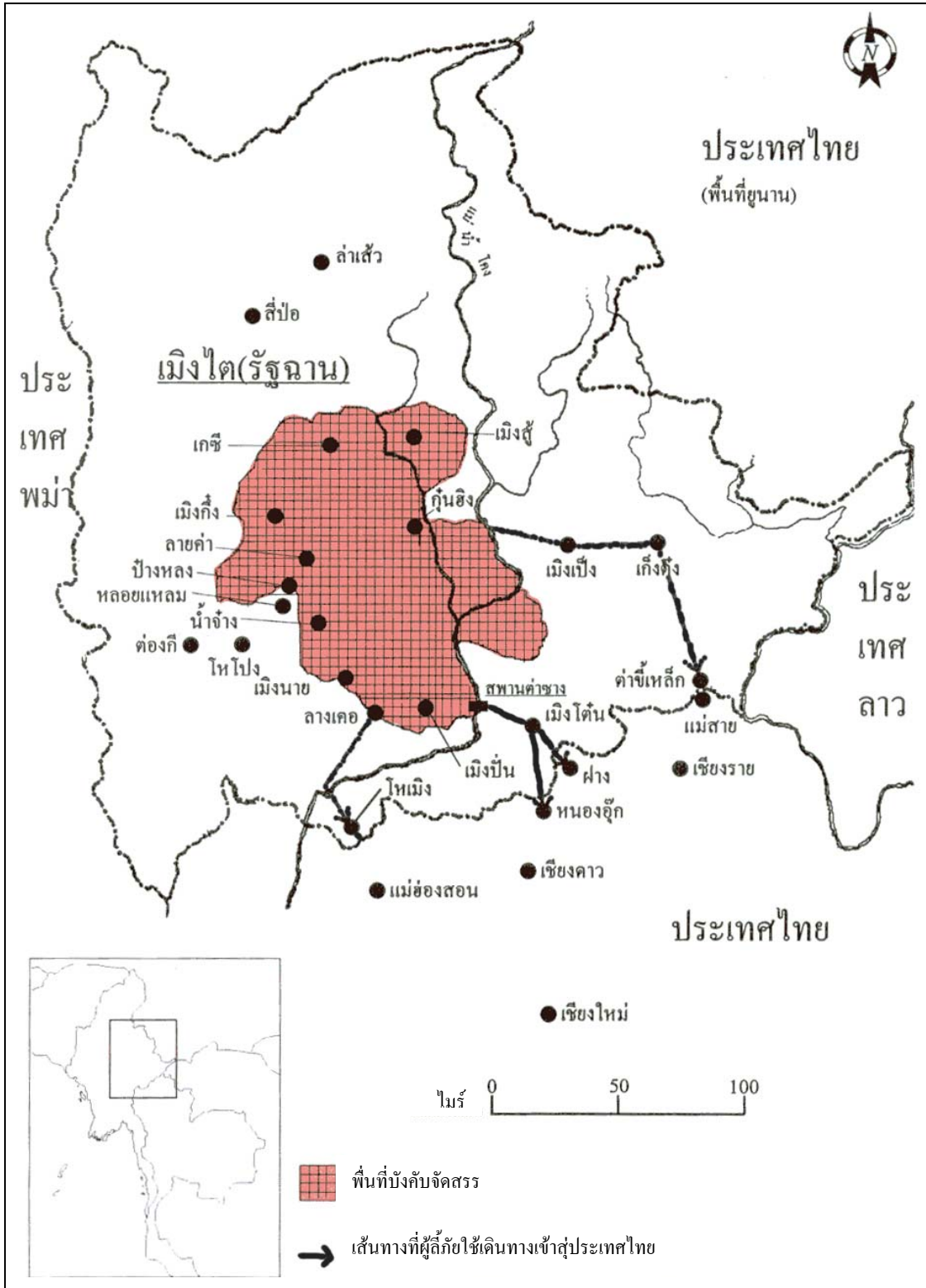
ความเป็นมา

สงครามกลางเมืองในรัฐฉานที่ดำเนินมากว่า 4 ทศวรรษ เป็นสาเหตุของการพลัดถิ่นฐานของประชาชนหลายชุมชนด้วยกัน อย่างไรก็ตาม ก่อนปี 2539 ยังไม่ปรากฏการลี้ภัยของคลื่นผู้ลี้ภัยชาวฉานที่เข้าสู่ประเทศไทยขนาดใหญ่ ทั้งนี้เนื่องจากชายแดนรัฐฉานซึ่งติดกับประเทศไทย เป็นพื้นที่มีประชากรอาศัยอยู่อย่างเบาบาง เมื่อเกิดเหตุต่อผู้ใกล้ชิดบริเวณชายแดน จึงมีเพียงไม่กี่

หมู่บ้านที่ต้องอพยพ ผู้ลี้ภัยส่วนใหญ่ที่มาจากรัฐฉานจึงสามารถผสมกลมกลืนเข้ากับชุมชนชายแดนในเขตประเทศไทยได้

สถานการณ์เริ่มเปลี่ยนไปในปี 2539 เมื่อกองทัพเมิงไตประกาศยอมแพ้ และรัฐบาลทหารพม่าได้เริ่มดำเนินโครงการบังคับโยกย้ายถิ่นฐานประชาชนขนานใหญ่ในเขตรัฐฉานตอนกลาง โดยมีเหตุผลเพื่อตัดกำลังพลเรือนที่ให้ความสนับสนุนกองทัพรัฐฉานใต้ (SSA-South) ที่เพิ่งก่อตั้งขึ้นใหม่ ชาวบ้านกว่า 300,000 คน จากกว่า 1,400 หมู่บ้าน ถูกบังคับให้ย้ายถิ่นฐานจากบ้านเดิมของพวกเขาเข้ามาอยู่ในเขตจัดสรรใหม่ ซึ่งเป็นพื้นที่ยุทธศาสตร์ที่มีกองกำลังทหารพม่าเป็นผู้ควบคุม (ดูรายละเอียดเพิ่มเติมจากรายงานเรื่อง “ผู้ถูกช่วงชิง” โดยมูลนิธิเพื่อสิทธิมนุษยชนแห่งรัฐฉาน, 2541) สำหรับใครก็ตามที่ถูกจับกุมนอกเขตดังกล่าวจะถูกยิงทันที หรือไม่ก็ถูกทรมาน หรือถูกข่มขืน ถูกเพิกถอนสิทธิในที่ดิน และวิถีชีวิตของตนเอง ถูกบังคับให้ทำงาน โดยไม่ได้รับค่าตอบแทนจากกองทัพ ต้องเผชิญกับอาการหวาดกลัวจากการถูกทรมาน และถูกฆ่าหากต้องสงสัยว่าเป็นผู้สนับสนุนฝ่ายต่อต้านรัฐบาลของชาวไทยใหญ่ ทางออกสุดท้ายของชาวบ้านเหล่านี้จึงมีเพียงการลี้ภัยเข้าสู่ประเทศไทย

เส้นทางอพยพเข้าสู่ประเทศไทย



(แผนที่ที่จาก ผู้ถูกช่วงชิง, มุฉนธิเพื่อสิทธิมนุษยชนแห่งรัฐฉาน SHRF 2541)

ในเดือนเมษายน 2539 มีผู้ลี้ภัยชาวรัฐฉานจำนวนมากจากพื้นที่บังคับจัดสรรใหม่เริ่มเดินทางมาถึงประเทศไทย ภายในเดือนพฤษภาคม 2539 มีผู้ลี้ภัยที่เข้ามาอยู่ในประเทศไทยแล้วประมาณ 20,000 คน การหลั่งไหลของผู้ลี้ภัยยังคงดำเนินต่อมาจนกระทั่งเดือนมีนาคม 2541 มีผู้ลี้ภัยเข้ามาในประเทศไทยจำนวน 80,000 คน โดยประมาณ (ผู้ถูกช่วงชิง, SHRF, 2541) เดือนมิถุนายน 2545 SHRF และ SWAN ได้ประเมินจำนวนผู้ลี้ภัยชาวฉานในประเทศไทยทั้งหมดนับตั้งแต่ปี 2539 ว่ามีมากกว่า 150,000 คน (ดูรายละเอียดเพิ่มเติมใน “ใบอนุญาตข่มขืน”, SHRF และ SWAN, 2541)

อย่างไรก็ตาม แม้องค์กรต่าง ๆ ของชาวรัฐฉานในประเทศไทยจะยื่นข้อเรียกร้องหลายครั้งด้วยกัน ผู้ลี้ภัยจากรัฐฉานยังคงไม่ได้รับการยอมรับจากรัฐบาลไทย จนทุกวันนี้ ยังไม่มีค่ายผู้ลี้ภัยที่เป็นทางการบริเวณชายแดนรัฐฉานในลักษณะเดียวกับพื้นที่ชายแดนรัฐกะเหรี่ยงและกะเหรี่ยง ด้วยเหตุนี้ ผู้ลี้ภัยจึงจำต้องเอาชีวิตรอดด้วยการเป็นแรงงานอพยพ ซึ่งจำนวนมากไม่มีบัตรอนุญาตทำงาน คนกลุ่มนี้จึงเปราะบางต่อการถูกเอาเปรียบ ละเมิดทำร้าย และเสี่ยงต่อการถูกส่งกลับพม่าได้ตลอดเวลา

อำเภอฝาง

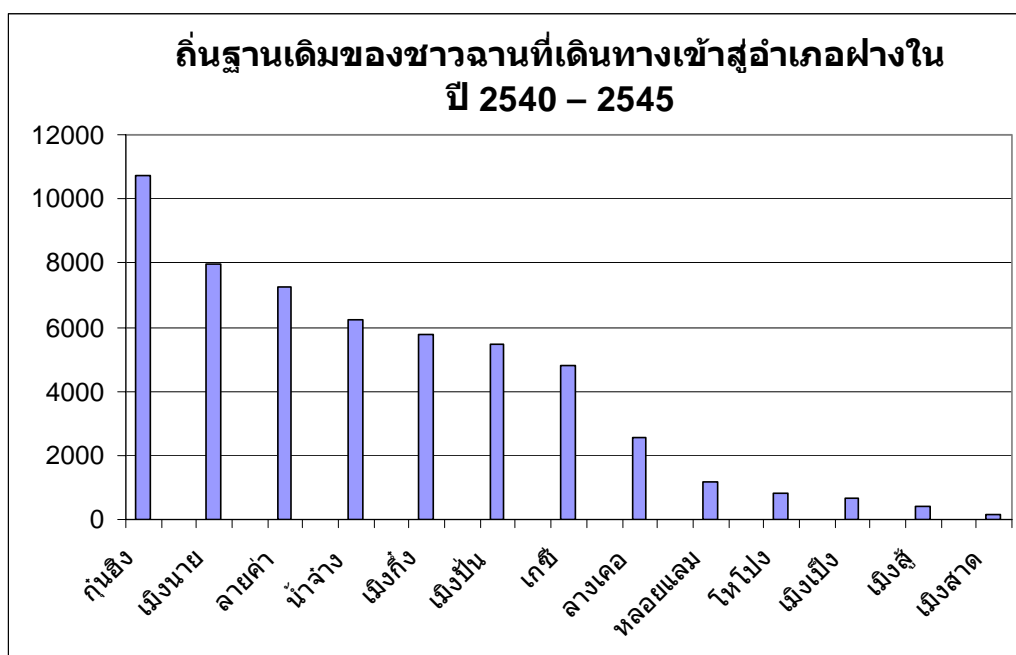
พื้นที่อำเภอฝาง จังหวัดเชียงใหม่ เป็นบริเวณที่ผู้ลี้ภัยชาวฉานส่วนใหญ่ซึ่งมุ่งหน้ามาประเทศไทย (ประมาณร้อยละ 60) เดินทางเข้ามาถึงเป็นแห่งแรก เนื่องจากอำเภอฝาง และอำเภอใกล้เคียงเป็นแหล่งเกษตรกรรมสำคัญและมีความต้องการแรงงานสูง โดยเฉพาะอุตสาหกรรมการเพาะปลูกส้มที่เจริญเติบโตอย่างรวดเร็ว เส้นทางรถลอบหนี และการประสานงานเป็นเครือข่ายที่มีการจัดตั้งเป็นอย่างดีเพื่อติดต่อแรงงานอพยพจากรัฐฉานที่มีมาแต่เดิม ทำให้ผู้ลี้ภัยมาใหม่รู้สึกว่าพวกเขามีโอกาสสูงในการหางานเพื่อมาจุนเจือตัวเองได้ในทันที

แผนที่ในหน้าที่ผ่านมา และแผนภูมิด้านล่างแสดงให้เห็นว่า ผู้มาใหม่เกือบทั้งหมดมาจากพื้นที่รัฐฉานตอนกลาง ซึ่งเป็นบริเวณที่มีโครงการบังคับโยกย้ายถิ่นฐานเกิดขึ้นตั้งแต่ปี 2539 – 2541 และยังเป็นแหล่งที่กองทัพรัฐบาลพม่าใช้อำนาจคุกคามสิทธิมนุษยชน ตามแนวทางการป้องกันประชาชนในท้องถิ่นที่สนับสนุนฝ่ายต่อต้านรัฐบาล จากข้อมูลที่พบว่าผู้มาใหม่อพยพมาจากพื้นที่เหล่านี้ และไม่ได้มาจากแหล่งอื่นในรัฐฉาน เป็นหลักฐานสำคัญสนับสนุนว่าพวกเขาเป็นผู้ลี้ภัยที่หนีอันตรายซึ่งเป็นผลโดยตรงของปฏิบัติการปราบปรามฝ่ายต่อต้านของกองกำลังรัฐบาลพม่า พวกเขาจึงไม่ใช่ผู้หลบหนีเพื่อเข้ามาทำงาน

แม้จะมีผู้คาดการณ์ว่าผู้อพยพจากเมืองใกล้เคียงกับชายแดนไทยน่าจะมากกว่านี้ แต่เห็นได้ชัดว่าระยะทางของหมู่บ้านที่อยู่ใกล้เคียงกับชายแดนไทยนั้นไม่ใช่ปัจจัยหลักที่ผลักดันให้ผู้คนตัดสินใจอพยพเข้าประเทศไทย แท้จริงแล้วความรุนแรงอันหนักหน่วงจากการถูกกดขี่โดยรัฐบาลทหารพม่าเป็นเหตุผลสำคัญของการลี้ภัย

ตัวอย่างเช่น จำนวนสูงสุดของผู้มาใหม่เดินทางมาจากเมืองกุนฮิง ซึ่งเป็นที่ขนานนามว่าเป็นเมืองที่ประชาชนท้องถิ่นถูกทหารรัฐบาลกดขี่ข่มเหงอย่างรุนแรงด้วยยุทธการปราบปรามฝ่ายต่อต้าน และในปี 2540 SHRF ได้บันทึกไว้ว่าประชาชน 664 คน ถูกทหารรัฐบาลพม่าฆ่าตามอำเภอใจ ในจำนวนนี้มี 314 คนถูกฆ่าในเมืองกุนฮิง รวมทั้งการสังหารหมู่ประชาชนกว่า 96 คน ที่มีทั้งเด็ก และผู้หญิงอยู่ด้วย

ความรุนแรงของการถูกกดขี่ในบริเวณนี้ ส่วนหนึ่งมาจากการเป็นพื้นที่สำคัญในปฏิบัติการทางทหารของกองกำลังรัฐฉานใต้ (SSA-South) นอกจากนี้ยังมองได้ว่าเป็นยุทธวิธีอันแยบยลของ SPDC ในการจงใจกวาดล้างพลเมืองทั้งหมดออกจากตอนใต้ของเมืองกุนฮิง เนื่องจากบริเวณนี้เป็นเขตที่จะถูกนำท่วมจากเขื่อนท่าซาง ซึ่งจะสร้างบนแม่น้ำสาละวินของรัฐฉาน



2. การหลังไหลออกเนื่องด้วยสาเหตุการเจาะจงละเมิดทำร้าย

มีหลักฐานแสดงว่าการละเมิดสิทธิมนุษยชนในวงกว้างโดยรัฐบาลทหารพม่านั้นเป็นตัวกระตุ้นให้มีการหลังไหลของผู้ลี้ภัยเข้าสู่ประเทศไทย จากตัวอย่างแผนภูมิด้านล่างของผู้ลี้ภัยจากตำบลหนึ่งของเมืองกุนบู แสดงให้เห็นว่าการสังหารหมู่ชาวบ้านจำนวน 20 คนในเมืองนี้ ซึ่งเกิดขึ้นในเดือนกุมภาพันธ์ ปี 2543 เป็นสาเหตุหลักที่ผลักดันการอพยพเข้าสู่ประเทศไทยเพิ่มสูงขึ้น

เหตุการณ์นี้มีรายงานอยู่ในวารสารรายเดือนของ SHRF ประจำเดือนมีนาคม 2543 ดังข้อความด้านล่าง;

สังหารหมู่ชาวบ้านผู้พลัดถิ่นในเมืองกุนอิง 20 ศพ

เมื่อวันที่ 12 ก.พ. 2543 ชาวบ้าน 20 คนซึ่งทำพิธีเคารพเทพเจ้าผู้คุ้มครองเขตหลบซ่อนของตนบริเวณแท่นบูชาเทพเจ้าที่ ลอยหมากหินแดง ได้ถูกสังหารหมู่โดยกองทหารของรัฐบาลพม่า จากกองพล IB246 ตำบลกุนบู เมืองกุนอิง นอกจากนี้ยังมีชาวบ้านอีก 5 คน ในต่างพื้นที่ ถูกกองทหารเดียวกันนี้ฆ่าภายในวันเดียวกัน

ชาวบ้านเหล่านี้เป็นส่วนหนึ่งของประชาชนที่ถูกกองกำลัง รัฐบาลพม่าบังคับให้โยกย้ายถิ่นฐาน เมื่อไม่กี่ปีที่ผ่านมา และได้หลบซ่อนตัวอยู่ตั้งแต่บัดนั้นเป็นต้นมา พวกเขาใช้ชีวิตอย่างหลบ ๆ ซ่อน ๆ โดยการปลูกข้าวในพื้นที่เพียงเล็กน้อย หางของป่า ล่าสัตว์ และตกปลา ชาวบ้านได้ทำพิธีกรรมกราบไหว้สิ่งศักดิ์สิทธิ์ที่คุ้มครองพวกตนเป็นประจำทุกปีมาเป็นเวลานานแล้ว พวกเขาได้เตรียมของถวาย และมีชาย 20 คนที่นำของถวายเหล่านั้นไปยังลอยหมากหินแดง ซึ่งมีแท่นบูชาที่บรรพบุรุษของพวกเขาได้สร้างไว้

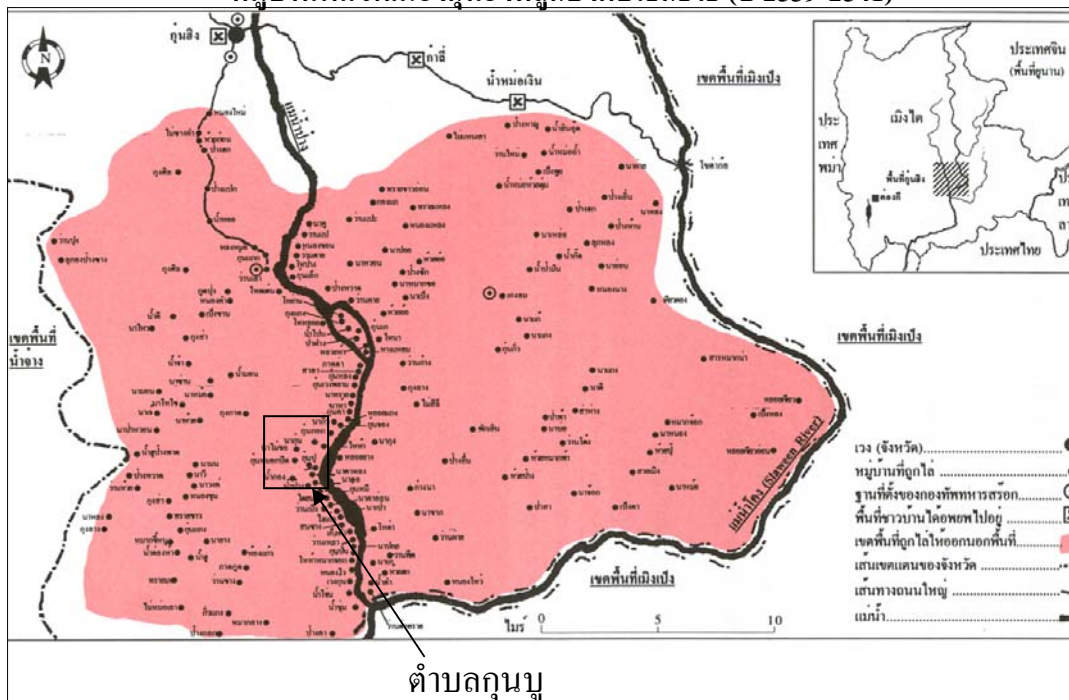
กองลาดตระเวนจำนวน 80 – 90 คนของกองทหารรัฐบาลพม่าจากกองพล IB246 นำโดยนายพลสลา ซิน พบชาวบ้านเหล่านี้เข้า และยิง ทั้งหมดจนเสียชีวิต หลังจากนั้นกองทหารก็กินอาหารที่พบในการทำพิธีกรรม และเดินลาดตระเวนต่อไป และยังมีผู้หญิง และเด็กอีก 5 คน ซึ่งซ่อนตัวในกระท่อมชั่วคราวบริเวณป่าแถบนั้นจนเสียชีวิต

ข้อมูลด้านล่างเป็นรายชื่อของเหยื่อผู้เคราะห์ร้ายชาย 20 คน และหมู่บ้านเดิมของพวกเขา ทั้งหมดอาศัยอยู่ในตำบลกุนบู เมืองกุนอิง

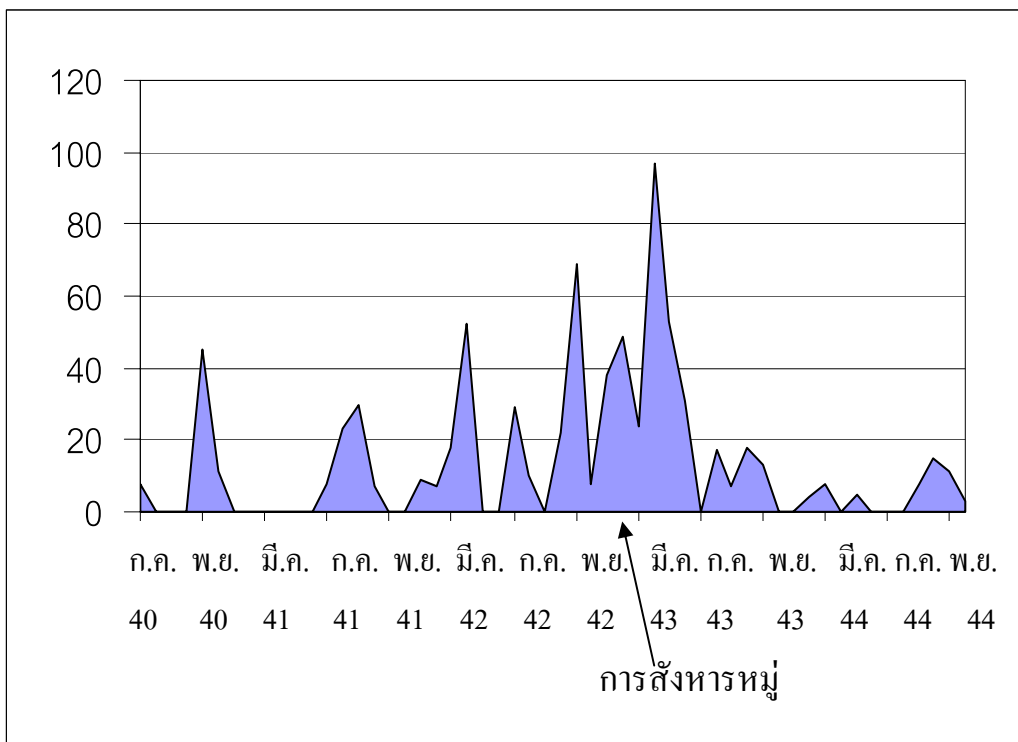
1. ชาย หย่น อายุ 21 ปี หมู่บ้านกุน บู
2. ชาย อ่อง อายุ 30 ปี หมู่บ้านกุน บู
3. ชาย มู อายุ 41 ปี หมู่บ้านกุน บู

4. ชาย กอ อายุ 36 ปี หมู่บ้านกุน บู
5. ชาย มอเนยา อายุ 25 ปี หมู่บ้านกุน บู
6. ชาย ทุนเน อายุ 22 ปี หมู่บ้านกุน บู
7. ชาย ลน อายุ 34 ปี หมู่บ้านกุน บู
8. ลุง ซอ อายุ 47 ปี หมู่บ้านปาง คา
9. ชาย เคอ เส็ง อายุ 43 ปี หมู่บ้านปาง คา
10. ชาย มูลิ่ง อายุ 34 ปี หมู่บ้านปาง คา
11. ชาย พันตี อายุ 33 ปี หมู่บ้านลอย ยาง
12. ชาย คาลิ่ง อายุ 24 ปี หมู่บ้านลอย ยาง
13. ชาย ทาน อายุ 26 ปี หมู่บ้านลอย ยาง
14. ชาย วี อายุ 37 ปี หมู่บ้านลอย ยาง
15. ชาย มาค อายุ 40 ปี หมู่บ้านลอย ยาง
16. ชาย ตอยา อายุ 23 ปี หมู่บ้านลอย ยาง
17. ลุง แลม อายุ 15 ปี หมู่บ้านนา เค
18. ลุง พาน ลา อายุ 53 ปี หมู่บ้านนา เค
19. ลุง ลาน อายุ 44 ปี หมู่บ้านนา เค
20. ชาย ซีนา อายุ 31 ปี หมู่บ้านนา เค

หมู่บ้านในเขตเมืองกุ๋นอิงที่ถูกบังคับโยกย้าย (ปี 2539-2541)

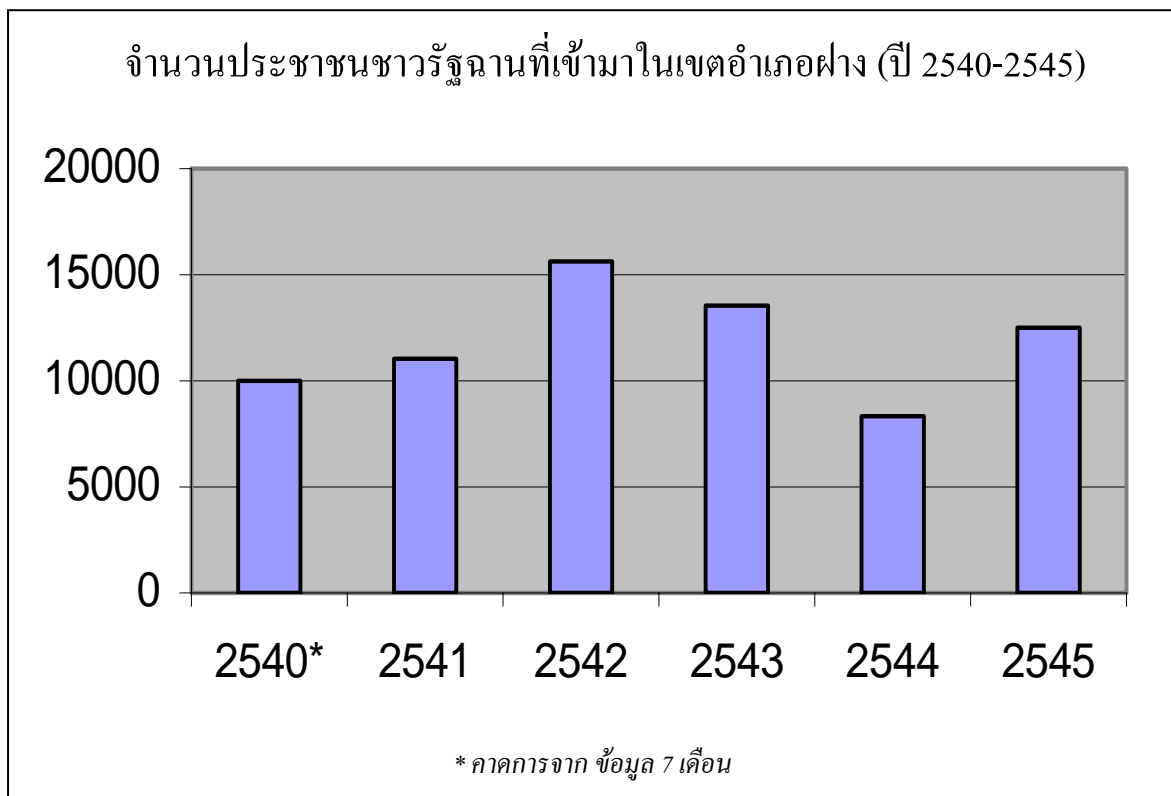


จำนวนผู้ที่อพยพเข้ามาจากตำบลกุนนุ เมืองกุ๋นอิง (ปี 2540-2544)



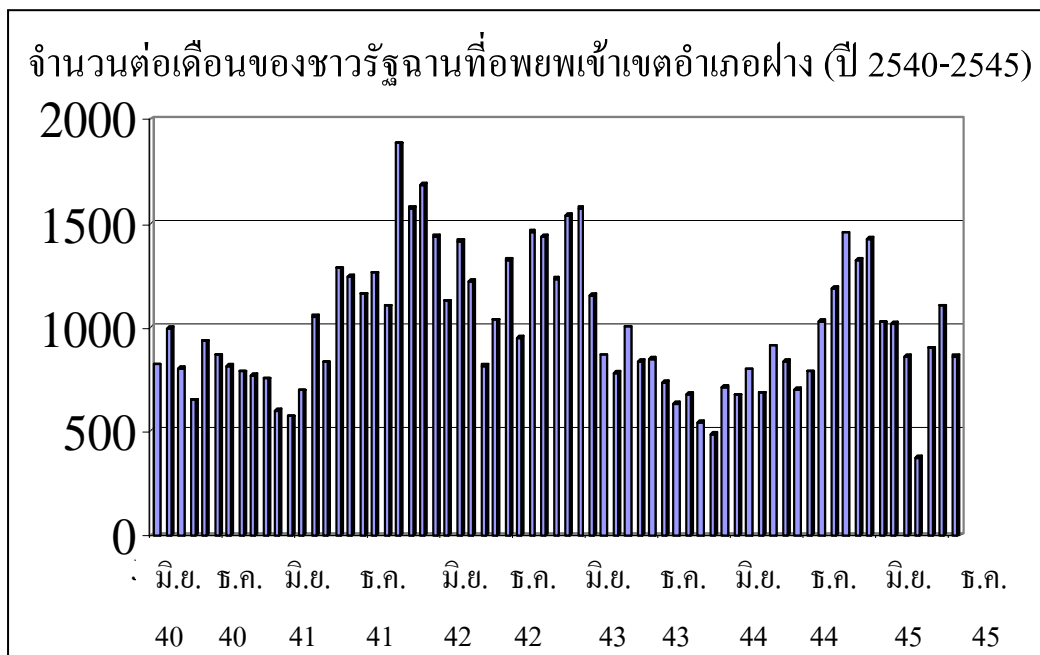
3. การอพยพเข้ายังหลังไหลอย่างต่อเนื่อง

แผนภูมิด้านล่างแสดงตัวเลขรวมของผู้มาใหม่ในอำเภอฝาง ระหว่างมิถุนายน 2540 – ธันวาคม 2545 แม้ว่าจะไม่มีการบันทึกตัวเลขของชาวฉานที่อพยพเข้ามาก่อนปี 2539 ทว่าชาวบ้านท้องถิ่นได้ประเมินว่าระหว่างปี 2543 – 2548 จำนวนผู้อพยพชาวฉานนั้นมีไม่เกิน 4,000 คนต่อปี ตัวเลขรวมในแต่ละปีจึงอยู่ระหว่าง 8,000 – 15,000 คนโดยประมาณจากปี 2540 – 2545 ซึ่งเป็นตัวเลขที่สูงอย่างมีนัยสำคัญ และชี้ให้เห็นว่าสาเหตุในการอพยพของผู้มาใหม่นั้นเกิดจากการกดขี่ข่มเหงที่ยังคงดำเนินต่อไปอย่างกว้างขวางขึ้นในรัฐฉานหลังจากการเริ่มโครงการบังคับโยกย้ายถิ่นฐานในปี 2539

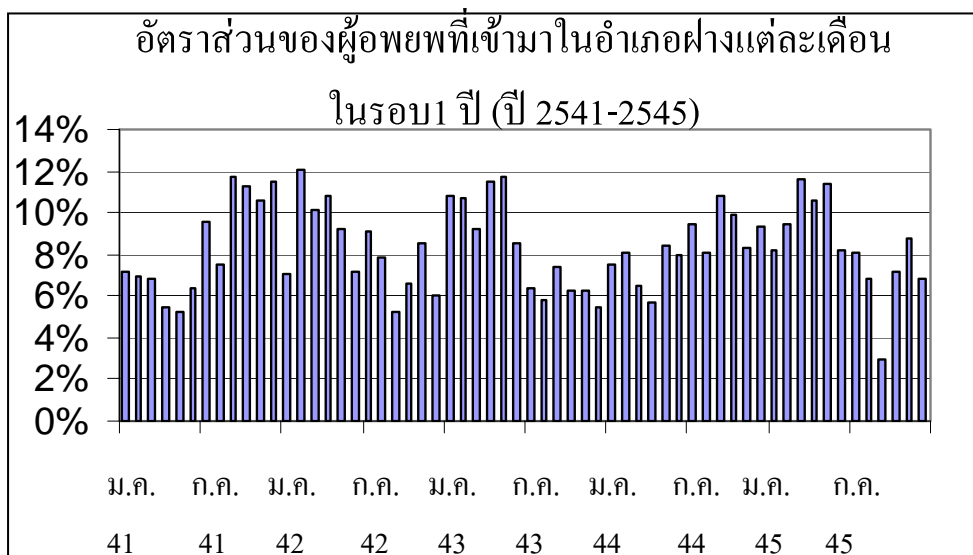


4. ปรากฏการณ์รูปแบบของฤดูกาล

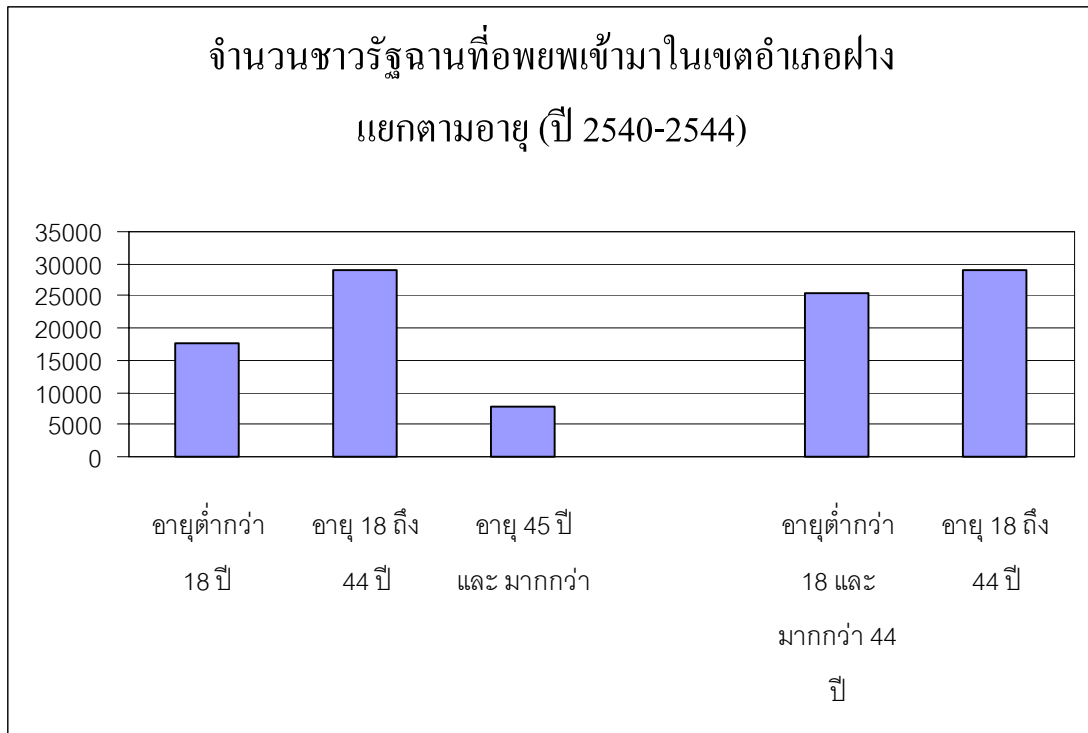
แผนภูมิด้านล่างแสดงจำนวนผู้อพยพเข้าสู่อำเภอฝางในแต่ละเดือน เห็นได้ชัดว่าการอพยพไม่เกี่ยวข้องกับฤดูกาลแต่อย่างใด จึงเป็นหลักฐานชี้ว่าการอพยพเข้าประเทศไทยไม่ได้มีเหตุผลจากความจำเป็นต้องเข้ามาทำงานในประเทศไทยเฉพาะฤดูกาล ก่อนปี 2539 แรงงานอพยพชาวฉานจะเดินทางเข้าประเทศไทยในเดือนมกราคม ของทุกปีเพื่อทำงานเป็นผู้ใช้แรงงานในส่วนเกษตรกรรม จนถึงเดือนพฤษภาคม พวกเขาจะเก็บเงิน และเดินทางกลับรัฐฉานอีกครั้งเมื่อถึงฤดูเพาะปลูกของตนเอง



การอพยพโดยรู้รูปแบบของฤดูกาลสามารถเห็นได้ชัดจากแผนภูมิแสดงจำนวนร้อยละของผู้อพยพแต่ละเดือนใน 1 ปี ค่าผันผวนของการอพยพในแต่ละเดือนใน 1 ปีนั้นมีมากถึง 8%



5. การลี้ภัยทั้งครอบครัว



แผนภูมิด้านบนแสดงว่าร้อยละ 32 ของผู้มาใหม่ อายุต่ำกว่า 18 ปี และร้อยละ 15 อายุ 45 ปี และมากกว่านั้น กล่าวได้ว่าเพียงครึ่งของผู้มาใหม่เท่านั้นที่อยู่ในช่วงอายุของคนวัยทำงาน

ตามข้อมูลจากชาวบ้านที่อาศัยอยู่ใน อำเภอฝางนั้น แรงงานอพยพชาวฉานในอำเภอฝาง ช่วงก่อนปี 2539 ล้วนเป็นคนในวัยทำงาน และไม่มีผู้ติดตาม พวกเขาจะเข้ามาในประเทศไทยเพื่อทำงานในไร่เป็นเวลาหลายเดือนเพื่อเก็บเงิน พวกเขาไม่นำเด็กและผู้สูงอายุที่ช่วยเหลือตัวเองไม่ได้มาด้วย เนื่องจากจะเป็นภาระขณะอยู่เก็บเงินในเมืองไทย

นี่จึงเป็นตัวชี้วัดที่ชัดเจนว่าชาวรัฐฉานที่เดินทางเข้านั้นเป็นผู้ลี้ภัย ซึ่งเดินทางมาทั้งครอบครัว และไม่ใช่ผู้หลบหนีเข้าเมืองเพื่อขายแรงงาน

6. จำนวนชาย และหญิงเท่ากัน

การวิเคราะห์เพศของผู้ลี้ภัยแสดงให้เห็นว่าตัวเลขของชาย และหญิงเกือบเท่ากัน จากข้อมูลชาวบ้านที่อาศัยในอำเภอฝาง ก่อนปี 2539 คนงานย้ายถิ่นส่วนใหญ่ (ประมาณร้อยละ 70) ที่เดินทางเข้ามาในอำเภอฝางล้วนเป็นผู้ชาย ซึ่งโดยส่วนใหญ่เข้ามาทำงานในไร่ หรือแหล่งก่อสร้าง นี่จึงเป็นข้อบ่งชี้อีกประการหนึ่งว่าชาวฉานที่เดินทางเข้ามาตั้งแต่ปี 2539 ไม่ใช่เพียงแรงงานอพยพตามรูปแบบทั่วไป

