



Address:  
P.O. Box 201, Prasingh,  
Chiang Mai, Thailand 50200

Email: [shanhumanrights@gmail.com](mailto:shanhumanrights@gmail.com)  
Website: [www.shanhumanrights.org](http://www.shanhumanrights.org)  
Phone: +66 (0)93- 297-7754

30 สิงหาคม 2560

## ข้อมูลล่าสุดจากมูลนิธิเพื่อสิทธิมนุษยชนไทใหญ่

ในสถานการณ์สงครามความขัดแย้งในรัฐฉานรุนแรงขึ้น ต้องไม่มีการตัดความช่วยเหลือให้กับผู้ลี้ภัยบริเวณพรมแดนรัฐฉาน-ไทย

### ภาพรวมโดยสังเขป

ปัจจุบันมีค่ายอพยพ 6 แห่ง ตามบริเวณแนวพรมแดนรัฐฉาน-ไทย มีผู้ลี้ภัยประมาณ 6,200 คน (หลายคนอยู่ในสถานะที่เป็น “ผู้พลัดถิ่นในประเทศ” เนื่องจากยังคงอาศัยอยู่ในพรมแดนรัฐฉาน) 70% ของผู้ลี้ภัยทั้งหมดเป็นผู้หญิงและเด็ก

ค่ายอพยพเหล่านี้ก่อตั้งขึ้นมาแล้ว 18 ปี ผู้ลี้ภัยส่วนใหญ่หลบหนีมาจากการกวาดล้างครั้งใหญ่ของกองทัพรัฐบาลพม่า ซึ่งเกิดขึ้นในช่วงตอนกลางของรัฐฉานระหว่างปี 2539-2541 เป็นเหตุให้ชาวบ้านกว่า 300,000 คนถูกบีบบังคับให้ต้องออกจากบ้านเรือน ชาวบ้านหลายร้อยคนถูกฆาตกรรม ถูกข่มขืนกระทำชำเราและถูกฆ่า

ผู้ลี้ภัยชาวไทใหญ่ถูกปฏิเสธสถานะและไม่สามารถเข้าถึงความช่วยเหลือเช่นผู้ลี้ภัยซึ่งมาจากรัฐกะเหรี่ยง คะเรนนิ และมอญ ผู้ลี้ภัยในค่ายอพยพบริเวณพรมแดนรัฐฉานต้องต่อสู้เพื่อความอยู่รอด ที่พักพิงของผู้ลี้ภัยเหล่านี้ตั้งอยู่ในเขตพื้นที่สูงที่ห่างไกล มีพื้นที่ทำกินน้อย และแวดล้อมไปด้วยทหารจากกองทัพรัฐบาลพม่า และกองทัพสหรัฐว้า (UWSA) เป็นเหตุให้พวกเขาต้องต่อสู้อย่างยากลำบากเพื่อพื้นที่พุ่มระชะมชุนของตนเอง ก่อตั้งโรงเรียน สถานีนอนามัย วัดหรือโบสถ์

ซึ่งการดำเนินงานเหล่านี้ถูกล่วงได้ด้วยความช่วยเหลือจากแหล่งทุนระหว่างประเทศ ซึ่งให้ความสนับสนุนการจัดหาอาหารขั้นพื้นฐานให้กับผู้ลี้ภัยเหล่านี้ในช่วง 18 ปีที่ผ่านมา

โชคร้ายที่ความช่วยเหลือเหล่านี้กำลังจะยุติลง สืบเนื่องจากกระบวนการสันติภาพที่เกิดขึ้นในพม่า ทางองค์กรทุนได้เคลื่อนย้ายการจัดสรรทุนออกจากพื้นที่บริเวณชายแดน และประกาศว่าจะไม่สนับสนุนการจัดหาอาหารให้กับค่ายอพยพทุกแห่งบริเวณพรมแดนรัฐฉาน-ไทย เริ่มตั้งแต่เดือนตุลาคม 2560 เป็นต้นไป

อันที่จริงแล้ว ผู้ลี้ภัยในค่ายอพยพบริเวณพรมแดนไทย-รัฐฉาน ยังคงไม่สามารถเดินทางกลับบ้านตนเองได้ กองทัพรัฐบาลพม่าไม่ได้ปฏิบัติตามสัญญาหยุดยิง และยังคงขยายกำลังทหารและเพิ่มปฏิบัติการทางทหารตลอดทั่วรัฐฉาน พลเรือนยังคงต้องเผชิญกับการปฏิบัติมิชอบอย่างเป็นทางการ



## สารบัญ

### ภาพรวมโดยสังเขป

#### ความเป็นมาของการอพยพจากรัฐฉานเข้าสู่ประเทศไทย

- ปฏิบัติการกวาดล้างครั้งใหญ่ของกองทัพรัฐบาลพม่าในพื้นที่ตอนกลางรัฐฉาน ระหว่างปี 2539-2541
- การบังคับเพื่อให้ประชากรย้ายมาอยู่บริเวณตอนใต้ของรัฐฉาน ปี 2542-2544

#### ความเป็นมาและสถานการณ์ปัจจุบันของผู้พลัดถิ่นในประเทศและค่ายผู้อพยพบริเวณพรมแดนไทย-รัฐฉาน

- จำนวนประชากรในค่ายอพยพในปัจจุบัน
- การจัดตั้งค่ายอพยพบริเวณพรมแดนไทย-รัฐฉาน
- การจัดตั้งค่ายผู้อพยพชาวไทใหญ่แห่งเดียวในประเทศไทย
- ปัญหาท้าทายในค่ายอพยพ
  - ภัยคุกคามจากการสู้รบ
  - พื้นที่ทำกินที่เล็ก และโอกาสด้านอาชีพที่มีไม่มากนัก
  - ปัญหาอุปสรรคด้านสุขภาพและการศึกษา
- ปัญหาท้าทายในค่ายอพยพกึ่งจ่อ

#### เหตุผลที่ผู้ลี้ภัยและผู้พลัดถิ่นในประเทศยังไม่สามารถเดินทางกลับบ้านเกิดได้

- การขยายกำลังอย่างต่อเนื่องของกองทัพรัฐบาลพม่าในรัฐฉาน
- การโจมตีทำร้ายและการละเมิดสิทธิมนุษยชนอย่างต่อเนื่องโดยกองทัพรัฐบาลพม่า
- หมู่บ้านที่เคยเป็นของชาวบ้านถูกทิ้งให้เสื่อมโทรมหรือถูกครอบครอง
- ภัยคุกคามจากการสูญเสียที่ดินอย่างถาวรเนื่องจากโครงการขนาดใหญ่

### สรุป

## ความเป็นมาของการอพยพจากรัฐฉานเข้าสู่ประเทศไทย



ผู้ลี้ภัยมีการหลบหนีจากรัฐฉานเข้าสู่ประเทศไทยอย่างต่อเนื่องเป็นเวลาหลายทศวรรษ เพื่อหลบหนีจากสงครามกลางเมืองและการกวาดล้างของกองทัพรัฐบาลพม่า แต่การหลบหนีครั้งใหญ่เกิดขึ้นเมื่อช่วงทศวรรษ 1990 นี้เอง ซึ่งต่างจากผู้ลี้ภัยจากรัฐกะเหรี่ยง คะเรนยี และมอญที่หลบหนีอย่างต่อเนื่องเป็นจำนวนหลายหมื่นคน เข้าสู่ประเทศไทยตั้งแต่วันที่ 1980 แล้ว โดยมีการก่อตั้งค่ายผู้พลัดถิ่นกะเหรี่ยงในประเทศไทยตั้งแต่ปี 2527 ภายหลังปี 2531 ได้มีการสร้างค่ายผู้พลัดถิ่นให้กับชาวมอญและคะเรนยี

มีปัจจัยสำคัญสองประการ ซึ่งส่งผลให้จำนวนผู้ลี้ภัยจากรัฐฉานเพิ่มขึ้นอย่างมากในช่วงปลายทศวรรษ 1990 กล่าวคือ ปฏิบัติการกวาดล้างครั้งใหญ่ของกองทัพรัฐบาลพม่าในตอนกลางของรัฐฉาน เริ่มตั้งแต่ปี 2539 และการบังคับให้ชาวบ้านต้องยอมให้ชาวพม่าเข้ามามีถิ่นฐานได้ โดยอพยพจากตอนเหนือมายังตอนใต้ของรัฐฉาน เริ่มตั้งแต่ปี 2542

แผนที่การขับไล่หมู่บ้านโดยกองทัพพม่าในตอนกลางและตอนใต้ของรัฐฉาน ระหว่างปี 2539 – 2541

### ปฏิบัติการกวาดล้างครั้งใหญ่ของกองทัพรัฐบาลพม่าในพื้นที่ตอนกลางรัฐฉาน ระหว่างปี 2539-2541

ภายหลังการประกาศยอมแพ้ของกองทัพเมิงไต (MTA) ช่วงสิ้นปี 2538 บรรดาทหารกองทัพเมิงไตที่ยังเหลืออยู่ นำโดยพลโทยอดศึกได้ก่อตั้งกลุ่มต่อต้านใหม่ของชาวไทยใหญ่ในชื่อวากองทัพรัฐฉานตอนใต้ (ต่อมาเรียกว่า สมาพันธ์การกอบกู้รัฐฉาน/ กองทัพรัฐฉาน หรือกองทัพ RCSS/SSA) ในเดือนมีนาคม 2539 เพื่อตัดความสัมพันธ์ให้กับกลุ่มใหม่ กองทัพรัฐบาลพม่าจึงเริ่มปฏิบัติการกวาดล้างครั้งใหญ่ในตอนกลางของรัฐฉาน มีการใช้ปืนจู่โจมบังคับให้ประชาชนในชนบทละทิ้งถิ่นฐานบ้านเรือนของตนเอง ไปอยู่อาศัยในค่ายที่พักพิงใกล้กับเมืองและถนนใหญ่ โดยมีทหารกองทัพพม่าควบคุมรักษาความปลอดภัย



เกวียนของชาวบ้านที่ถูกทิ้งร้างหลังถูกสังหารหมู่โดยกองทัพพม่าที่เมืองกุนฮิง (เมืองพันเกาะ) รัฐฉาน วันที่ 16 มิถุนายน 2540

ผลจากปฏิบัติการครั้งนี้สร้างความเสียหายใหญ่หลวงระหว่างปี 2539-2541 ประชาชนกว่า 300,000 คนจาก 1,400 หมู่บ้าน ถูกบังคับให้ต้องทิ้งถิ่นฐานบ้านเรือน คนที่ต่อต้านหรือถูกจับได้ว่าแอบหลบหนีกลับไปทำกินในที่ของตนเอง จะถูกยิงตายคาที่ หรือถูกทหารของกองทัพรัฐบาลพม่านำตัวไปทรมาน มูลนิธิเพื่อสิทธิมนุษยชนชาวไทยใหญ่ (Shan Human Rights Foundation) ได้เก็บข้อมูลการสังหารพลเรือนได้กว่า 600 คนในช่วงเวลานั้น รวมทั้งการ

สังหารหมู่ ที่มีรายงานข่าวอย่างกว้างขวาง โดยเป็นการสังหารชาวบ้าน 56 คน รวมทั้งผู้หญิงที่เมืองกุนฮิง (เมืองพันเกาะ) เมื่อวันที่ 16 มิถุนายน 2540 ทั้งที่ก่อนหน้านี้ชาวบ้านเหล่านี้ได้รับอนุญาตให้เดินทางด้วยเกวียนเทียมวัว เพื่อไปเก็บเกี่ยวข้าวจากหมู่บ้านเดิมของตนเองได้ แต่พวกเขากลับถูกจับกุมและถูกยิงจนเสียชีวิตโดยทหารของกองทัพรัฐบาลพม่าระหว่างเดินทางกลับไปหมู่บ้าน

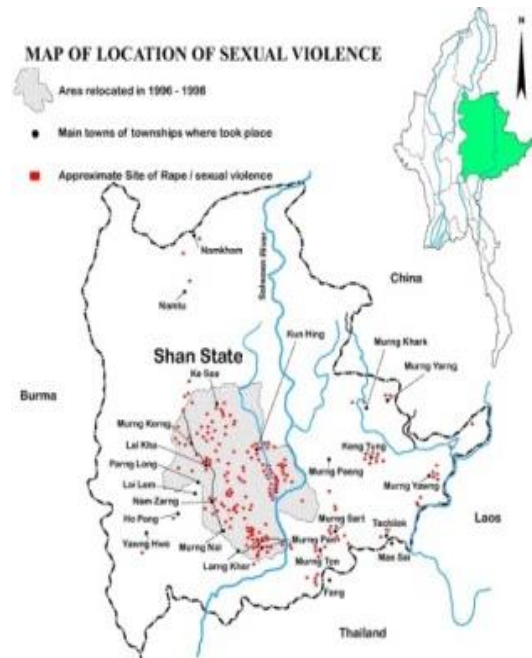
ในช่วงเวลานั้นได้เกิดการข่มขืนกระทำชำเราอย่างกว้างขวาง โดยถือเป็นอาชญากรรมหนึ่งในสงคราม ตามรายงาน “ใบอนุญาตข่มขืน” (Licence to Rape) เมื่อปี 2545 ของมูลนิธิเพื่อสิทธิมนุษยชนไทใหญ่ (SHRF) และเครือข่ายปฏิบัติการสตรีไทใหญ่ (SWAN) รวบรวมข้อมูลการข่มขืนและการใช้ความรุนแรงทางเพศรูปแบบอื่น ๆ ต่อผู้หญิงและเด็กผู้หญิง 625 คนโดยทหารซึ่งมาจากกองพันต่าง ๆ 52 หน่วยของกองทัพรัฐบาลพม่า ส่วนใหญ่ตั้งอยู่ในพื้นที่รองรับผู้พลัดถิ่นที่ถูกบังคับมาอยู่ในรัฐฉาน 61% ของผู้หญิงเหล่านี้ถูกรุมโทรม 25% ถูกสังหาร และยังมี การทำลายซากศพอย่างทารุณ

ด้วยความหวาดกลัวต่อความทารุณโหดร้ายเช่นนี้ และเนื่องจากไม่สามารถหาเลี้ยงชีพในที่ดินที่ได้รับการจัดสรรใหม่ได้ ชาวบ้านหลายคนซึ่งถูกบังคับให้อพยพมาจึงหลบหนีเข้าสู่ประเทศไทย โดยมากันทั้งครอบครัว ทั้งที่เป็นปู่ย่าตายายและเด็กเล็ก และใช้วิธีเดินทางแตกต่างกัน ทั้งเดินเท้ามาในป่า การล่องแพในแม่น้ำสาละวิน และการเช่ารถยนต์ เพื่อจะไปตั้งถิ่นที่อยู่ที่พรมแดน

จนถึงเดือนพฤษภาคม 2539 ชาวบ้านหลายหมื่นคนได้หลบหนีเข้าสู่ภาคเหนือของประเทศไทย กระจายกันไปทำงานอยู่ตามสวนผลไม้และสวนเกษตร หรือรอโอกาสที่จะย้ายไปทำงานตามสถานที่ก่อสร้างในเมือง รวมทั้งเชียงใหม่ เนื่องจากเป็นผู้เข้าเมืองที่ผิดกฎหมาย ผู้ลี้ภัยเหล่านี้จึงเสี่ยงที่จะถูกจับกุมและส่งกลับหรือถูกเอาผิดเอาเปรียบจากนายหน้าและนายจ้างที่ไร้ศีลธรรมอยู่ตลอดเวลา ผู้ลี้ภัยบางส่วนไม่กล้าจะเดินทางออกจากสถานที่ทำงาน เป็นเหตุให้ต้องเสียชีวิตจากโรคที่สามารถรักษาได้ ลูกหลานของพวกเขาไม่สามารถเข้าโรงเรียน และต้องเผชิญกับภัยคุกคามด้านสุขภาพและความปลอดภัยจากการอาศัยอยู่ในที่ทำงานซึ่งแออัดยัดเยียดและขาดสุขอนามัย และยังได้รับยาฆ่าแมลงที่เป็นสารเคมีอันตรายเข้าสู่ร่างกายอีกด้วย

กลุ่มชุมชนชาวไทใหญ่ได้ใช้ความพยายามหลายครั้งเพื่อให้ทางการไทย จัดตั้งค่ายผู้พลัดถิ่นสำหรับคนไทใหญ่ เช่นเดียวกับคนกะเหรี่ยงและคะเรนในบริเวณพรมแดน แต่ไม่เป็นผล เจ้าหน้าที่ไทยยืนยันว่าการหลั่งไหลเข้ามาของผู้พลัดถิ่นไทใหญ่นั้นเป็นเพียง “ผู้อพยพตามฤดูกาล”

แม้จะขาดการรับประกันความคุ้มครองในประเทศไทย ผู้ลี้ภัยซึ่งไม่มีทางเลือกก็ยังคงหลบหนีออกจากตอนกลางของรัฐฉานต่อไป ในช่วงเดือนเมษายน 2541 มูลนิธิเพื่อสิทธิมนุษยชนไทใหญ่ ประมาณว่ามีชาวบ้านอย่างน้อย 80,000 คนซึ่งได้หลบหนีออกจากพื้นที่ที่ถูกบังคับให้มาอาศัยอยู่ เข้าสู่ประเทศไทย



แผนที่การข่มขืนและการใช้ความรุนแรงทางเพศ ต่อผู้หญิงและเด็ก โดยกองทัพพม่า, รายงาน "ใบอนุญาตข่มขืน" ปี 2545



## การบังคับเพื่อให้ชาวเว้าย้ายมาอยู่บริเวณตอนใต้ของรัฐฉาน (2542-2544)

ช่วงปลายปี 2542 รัฐบาลทหารพม่าซึ่งเซ็นสัญญาหยุดยิงกับกองทัพสหรัฐเว้า (UWSA) ตั้งแต่ปี 2532 ให้อำนาจกองทัพสหรัฐเว้าในปฏิบัติการครั้งใหญ่ โดยนำประชากรชาวเว้าจากพื้นที่พรมแดนตอนเหนือติดกับประเทศจีน ให้ย้ายมาอาศัยอยู่ทางตอนใต้ของรัฐฉาน

ทางกองทัพสหรัฐเว้าอ้างว่า การอพยพโยกย้ายครั้งนี้เป็นส่วนหนึ่งของความพยายามขจัดยาเสพติด โดยต้องการย้ายชาวเว้าซึ่งอาศัยอยู่ในบริเวณพื้นที่สูงและมีการปลูกฝิ่นทางตอนเหนือ ลงมายังพื้นที่ทำกินที่อุดมสมบูรณ์มากกว่าตามบริเวณพรมแดนประเทศไทย เพื่อให้ชาวเว้าเหล่านี้สามารถปลูกพืชผลอื่นแทนได้ แต่เหตุผลที่แท้จริงเป็นเรื่องการเมือง โดยเป็นยุทธวิธีแบ่งแยกและปกครอง เนื่องจากรัฐบาลทหารพม่าต้องการยุ้งให้กองทัพสหรัฐเว้า (UWSA) เกิดความขัดแย้งกับกองทัพไทใหญ่ RCSS/SSA เพื่อให้กลุ่มต่อต้านของชาวไทใหญ่ตอนใต้ของรัฐฉานอ่อนแอลง



แผนที่แสดงการอพยพโยกย้ายชาวเว้าในปี 2542-2544 โดยกลุ่ม LNDO

ระหว่างปี 2542 และ 2544 ชาวบ้านกว่า 126,000 คน หรือประมาณหนึ่งในสี่ของเฉพาะประชากรชาวเว้าในพม่า ถูกบังคับให้โยกย้ายจากเมืองทางตอนเหนือ 6 แห่ง ให้ลงมาอยู่ที่เมืองท่าซีเหล็ก อำเภอเมืองสาต และอำเภอเมืองไตน์ ตามบริเวณพรมแดนไทย ทำให้เกิดความทุกข์ยากอย่างมากต่อชาวเว้า ซึ่งถูกบังคับให้ต้องทิ้งถิ่นฐานบ้านเกิดและทรัพย์สินไว้ตอนเหนือ ในบริเวณที่จัดสรรใหม่ก็เต็มไปด้วยโรคภัยไข้เจ็บ และชาวบ้านหลายพันคนเสียชีวิต<sup>1</sup>

การอพยพเข้ามาของผู้มาอยู่ใหม่จำนวนมาก ส่งผลกระทบอย่างรุนแรงต่อหมู่บ้านที่รองรับ ซึ่งส่วนใหญ่เป็นชาวไทใหญ่ ลาหู่ และอาข่า ซึ่งอยู่ทางตอนใต้ของรัฐฉาน ทางทหารพม่าได้ยึดบ้าน ที่ดินทำกิน พืชผลทางการเกษตร และสัตว์เลี้ยงโดยไม่ให้ค่าชดเชย และในบางพื้นที่ กองทัพสหรัฐเว้ายังเริ่มเก็บภาษี และเกณฑ์ชาวบ้านในพื้นที่ไปเป็นทหาร ชาวบ้านในพื้นที่หลายพันคนไม่สามารถทนต่อการกดขี่ข่มเหงได้ จึงหลบหนีไปยังพื้นที่อื่นๆ ของรัฐฉาน หรือเข้าสู่ประเทศไทยในเวลาต่อมา

บางพื้นที่ กองทัพสหรัฐเว้ายังเริ่มเก็บภาษี และเกณฑ์ชาวบ้านในพื้นที่ไปเป็นทหาร ชาวบ้านในพื้นที่หลายพันคนไม่สามารถทนต่อการกดขี่ปราบปรามได้ และหลบหนีไปยังพื้นที่อื่น ๆ ของรัฐฉาน หรือเข้าสู่ประเทศไทย

<sup>1</sup> Lahu National Development Organisation, Unsettling Moves, 2002,

[http://www.burmalibrary.org/docs23/Unsettling\\_Moves-tpo.pdf](http://www.burmalibrary.org/docs23/Unsettling_Moves-tpo.pdf)

ชาวว่ากว่า 16,000 คน ได้รับการจัดสรรที่อยู่ในเขตเมืองกาน ซึ่งอยู่ริมน้ำทรายทางตะวันออกของอำเภอเมืองสาด ซึ่งเดิมมีอยู่เพียงหกหมู่บ้านและมีประชากรประมาณ 1,200 คน ส่วนใหญ่เป็นชาวไทยใหญ่ เมื่อเกิดการสู้รบอย่างหนักขึ้นระหว่างกองทัพใหญ่ RCSS/SSA กับกองทัพรัฐบาลพม่าในพื้นที่นี้เมื่อช่วงต้นปี 2544 กองทัพรัฐบาลพม่าและกองทัพสหรัฐว้าจึงเริ่มคุกคามชาวบ้านไทใหญ่ที่ต้องสงสัยว่าให้การสนับสนุนช่วยเหลือทหารไทใหญ่ ชาวไทใหญ่หลายร้อยคนจากเมืองกาน ได้หลบหนีไปยังชายแดนประเทศไทย และได้ก่อตั้ง “ค่ายอพยพดอยก้อวัน” ขึ้นมา ปัจจุบันบ้านเรือนและที่ดินทำกินดั้งเดิมที่เมืองกานนั้นได้ยึดไปโดยกองทัพสหรัฐว้า

### ความเป็นมาและสถานการณ์ปัจจุบันของผู้พลัดถิ่นในประเทศและค่ายผู้อพยพ

จำนวนประชากรของผู้พลัดถิ่นในประเทศและผู้อพยพบริเวณพรมแดนไทย-รัฐกานในปัจจุบัน มีดังต่อไปนี้ (จากตะวันตกไปตะวันออก)

จำนวน	ชื่อค่ายอพยพ	ปีที่ก่อตั้ง	ที่ตั้ง	จำนวนประชากรในปัจจุบัน			
				ชาย	หญิง	จำนวน	ร้อยละมีอายุต่ำกว่า 18 ปี
1	ค่ายอพยพ กองมุงเมือง	2550	ตรงข้ามตำบลหมอกจำแป้ อำเภอเมือง จังหวัดแม่ฮ่องสอน	119	127	246	41%
2	ค่ายอพยพ ดอยไตแลง	2542	ตรงข้ามอำเภอปางมะผ้า จังหวัดแม่ฮ่องสอน	1,130	1,179	2,309	52%
3	ค่ายอพยพ ดอยดำ	2549	ตรงข้ามอำเภอเวียงแหง จังหวัดเชียงใหม่	121	117	238	37%
4	ค่ายอพยพทุ่งจ้อ	2545	อำเภอเวียงแหง จังหวัดเชียงใหม่	192	210	402	40%
5	ค่ายอพยพ ดอยสามสิบ	2549	ตรงข้ามอำเภอฝาง จังหวัดเชียงใหม่	208	148	356	32%
6	ค่ายอพยพ ดอยก้อวัน	2544	ตรงข้ามอำเภอแม่ฟ้าหลวง จังหวัดเชียงราย	1,246	1,388	2,634	34%
จำนวนรวมทั้งสิ้น				3016	3169	6,185	39%

ผู้ลี้ภัยและผู้พลัดถิ่นในประเทศในค่ายอพยพเหล่านี้ เป็นชาติพันธุ์หลากหลาย ได้แก่ ไทใหญ่ ลานู อาซา วัว ดาระอัง ปะโอ ลีซู และจีน โดยทุกค่ายอพยพมีการจัดตั้งคณะกรรมการค่าย (Camp Committee) ซึ่งประกอบด้วยผู้ลี้ภัย/ผู้พลัดถิ่นในประเทศ รวมทั้งผู้ที่เคยเป็นผู้นำหมู่บ้านหรือผู้นำชุมชนในหมู่บ้านเดิมมาก่อน

แหล่งทุนระหว่างประเทศได้ให้ความสนับสนุนด้านอาหารกับค่ายอพยพเหล่านี้มาตลอดตั้งแต่เริ่มก่อตั้ง ต่อมาบางหน่วยงานยังให้ความช่วยเหลือด้านสุขภาพและการศึกษา



### การจัดตั้งค่ายอพยพบริเวณพรมแดนไทย-รัฐฉาน

“ค่ายอพยพดอยไตแลง” เป็นค่ายแห่งแรกบริเวณพรมแดนไทย-รัฐฉานก่อตั้งขึ้นเมื่อปี 2542 ตรงข้ามตอนเหนือของจังหวัดแม่ฮ่องสอน โดยมี 35 ครอบครัวได้หลบหนีจากการบังคับให้โยกย้ายถิ่นฐานในตอนกลางของรัฐฉาน มาจัดตั้งค่ายอพยพในพื้นที่พรมแดนฝั่งประเทศไทย ได้เพียง 2 สัปดาห์ พวกเขาได้ถูกทางการไทยให้ย้ายกลับไปที่ดินแบ่งพรมแดน ทำให้พวกเขาต้องขอความช่วยเหลือจากกองทัพไทใหญ่ RCSS/SSA ที่เพิ่งจัดตั้งศูนย์บัญชาการบริเวณเทือกเขาบดอยไตแลง หลังจากตั้งค่ายอพยพขึ้นมาแล้ว ได้มีการจัดตั้งโรงเรียนและสถานอนามัย เป็นเหตุให้มีครอบครัวของผู้พลัดถิ่นในประเทศได้มาขออาศัยอยู่ในที่นั้นเพิ่มขึ้น เด็กกำพร้าและเด็กซึ่งได้รับผลกระทบจากสงครามความขัดแย้งภายในรัฐฉาน ก็ได้รับการดูแลและได้รับการศึกษาที่นี่

ต่อมาการจัดตั้งศูนย์พักพิงชั่วคราวอื่นๆเกิดขึ้นในลักษณะเดียวกัน กล่าวคือ ครอบครัวของผู้พลัดถิ่นในประเทศ ซึ่งหลบหนีมา ได้เริ่มจากการไปอาศัยอยู่บริเวณพื้นที่พรมแดนฝั่งประเทศไทยก่อน จากนั้นก็ต้องโยกย้ายมาขอความช่วยเหลือจากกองทัพไทใหญ่ RCSS/SSA ภายในพรมแดนรัฐฉาน

ในปี 2544 ผู้ลี้ภัยประมาณ 500 คน ได้หลบหนีการปฏิบัติมิชอบของกองทัพรัฐบาลพม่าและการบังคับให้โยกย้ายถิ่นฐานของชาววาโนเมืองกาน ทางตะวันออกของอำเภอเมืองสาด และได้มาตั้งค่ายอพยพในทุ่งนา ภายในพรมแดนประเทศไทย ในเขตอำเภอแม่ฟ้าหลวง จังหวัดเชียงราย ได้เพียง 1 พวกสัปดาห์ เขาได้ถูกบังคับให้ย้ายข้ามพรมแดนกลับไป ทำให้ต้องจัดตั้งค่ายอพยพขึ้นภายใต้ความคุ้มครองความปลอดภัยของกองทัพไทใหญ่ RCSS/SSA



เป็นความโชคร้ายที่แม้หลังจากผู้พลัดถิ่นในประเทศได้ย้ายกลับไปในพื้นที่พรมแดนของตนแล้ว พวกเขาก็ยังคงถูกทางการไทยบังคับให้ต้องละทิ้งบางพื้นที่ของที่พักพิงที่ลี้ภัยเข้าไปในพื้นที่ของประเทศไทย ในปี 2549 พื้นที่บางส่วนของดอยไถแยง ซึ่งเป็นที่พักพิงของผู้ลี้ภัย 68 ครอบครัว สิ่งปลูกสร้างอันได้แก่ โรงเรียน วัด และสถานีนอนามัย หอพักหญิงและชายสำหรับเด็กกำพร้า ซึ่งอยู่ภายในพรมแดนประเทศไทย ได้ถูกทำลาย และต้องย้ายมาสร้างใหม่ในพื้นที่ฝั่งรัฐฉาน เช่นเดียวกับศูนย์พักพิงชั่วคราวดอยก้อวัน



ปี 2550 ครอบครัวของผู้พลัดถิ่นในประเทศจำนวน 24 ครอบครัว บนดอยสามสิบ ได้ถูกบังคับให้ย้ายบ้านเรือนลึกลงไปในพื้นที่รัฐฉาน “ให้พ้นจากสายตาทิ่มมองจากตรงพรมแดน” แม้ว่าความจริงบ้านเรือนของพวกเขาที่ตั้งอยู่ในพื้นที่ของรัฐฉานตรงพรมแดนอยู่แล้ว

ต่อมาปี 2552 บ้านเรือนประมาณ 20 หลัง บนดอยก้อวัน รวมทั้งอาคารของโรงเรียนที่ลี้ภัยเข้าไปในประเทศไทยเพียงเล็กน้อย ก็ถูกรื้อทิ้งไปในลักษณะเดียวกัน

## การจัดตั้งค่ายผู้อพยพชาวไทใหญ่แห่งเดียวในประเทศไทย

ช่วงต้นปี 2539 ภายหลังจากการประกาศยอมแพ้ของกองทัพเมิงไต (MTA) หมู่บ้านหลายแห่งที่ตั้งอยู่ในเขตที่เคยเป็นพื้นที่ปลดปล่อยของกองทัพเมิงไตในฝั่งรัฐฉาน ตรงข้ามอำเภอเวียงแหง ทางตอนเหนือของจังหวัดเชียงใหม่ ได้ตกอยู่ใต้การควบคุมของรัฐบาลพม่า

ในปี 2545 ได้เกิดการสู้รบอย่างหนักระหว่างกองทัพรัฐบาลพม่ากับกองทัพรัฐฉานใต้ หรือ SSA-S ในพื้นที่พรมแดนกองทัพรัฐบาลพม่าสงสัยว่าชาวบ้านซึ่งอาศัยอยู่ใกล้กับพรมแดน ให้การสนับสนุนทหารของรัฐฉาน และได้ยิงระเบิดพุ่งเป้าโจมตีหมู่บ้านเหล่านั้น โดยได้สังหารพลเรือนเสียชีวิต 1 คน และถูกสังหาร อีก 5 คน และทำให้บาดเจ็บอีก 12 คน โดย ชาวบ้านบางส่วนถูกจับกุมและซ้อมทรมาน ทำให้ประชากรทั้งหมดของทั้ง 4 หมู่บ้านซึ่งอยู่ใกล้กับพรมแดน ตัดสินใจหลบหนีเข้าสู่ประเทศไทย และได้ไปพักอาศัยอยู่ในวัดต่าง ๆ ในอำเภอเวียงแหง ทัพยสินของชาวบ้าน อันได้แก่ รถจักรยานยนต์ รถยนต์ สังกะสี และสัตว์เลี้ยง ถูกกองทัพรัฐบาลพม่าปล้นและยึดไปจนหมดสิ้น

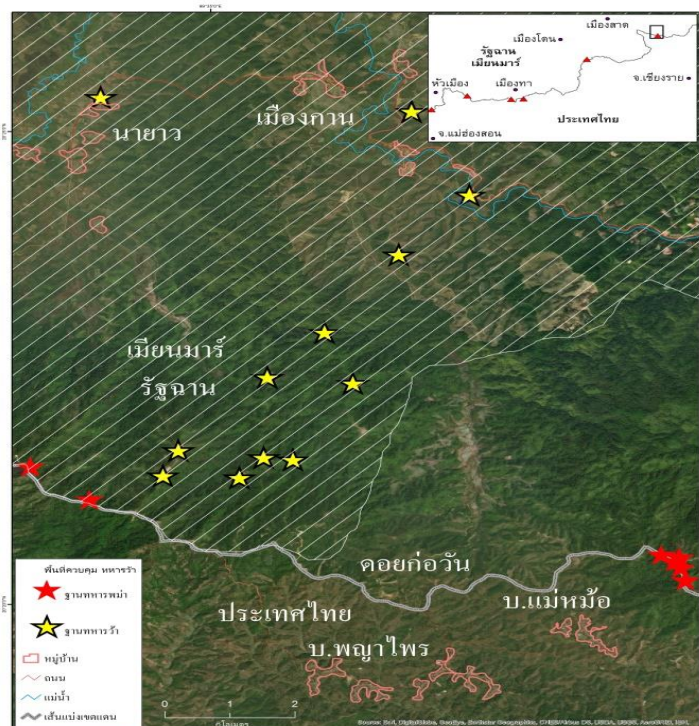
ในปี 2546 ผู้ลี้ภัยได้ย้ายไปอาศัยอยู่ในวัดฟ้าเวียงอินทร์ และทางการไทยอนุญาตให้ตั้งค่ายที่พักพิงชั่วคราวขึ้นมา เรียกว่า “ค่ายอพยพพุงจ่อ” พวกเขาได้รับความช่วยเหลือด้านมนุษยธรรมจากองค์กรระหว่างประเทศหลายหน่วยงาน แต่ทางสำนักงานข้าหลวงใหญ่เพื่อผู้ลี้ภัยแห่งสหประชาชาติ (UN High Commissioner for Refugees - UNHCR) ไม่อนุญาตให้ขึ้นทะเบียนผู้ลี้ภัยเหล่านี้ ด้วยเหตุดังกล่าว ผู้ลี้ภัยที่ค่ายพุงจ่อเหล่านี้จึงไม่มีสิทธิที่จะไปตั้งถิ่นฐานใหม่ในประเทศที่สาม ซึ่งต่างจากผู้ลี้ภัยชาวกะเหรี่ยง คะเรนยี และมอญ ที่อาศัยอยู่ในพื้นที่พักพิงชั่วคราวผู้หนีภัยการสู้รบทั้ง 9 แห่งตามชายแดนไทย

## ปัญหาและอุปสรรคของศูนย์พักพิงชั่วคราว

เพื่อให้ผู้อพยพจากการอาศัยอยู่บนเทือกเขาสูงและห่างไกล อันเป็นที่ตั้งของค่ายอพยพเนื่องจากพวกเขาเคยเป็นชาวบ้านที่อยู่บนพื้นราบในหุบเขามาก่อน ทำให้ผู้พลัดถิ่นในประเทศต้องเผชิญปัญหาอุปสรรคมากมาย กล่าวคือ

- **เสี่ยงต่อการถูกโจมตีทำร้าย**  
ค่ายอพยพล้วนแต่ตั้งอยู่ในพื้นที่ขนาดเล็ก ภายใต้การรักษาความปลอดภัยของกองทัพไทใหญ่ RCSS/SSA บริเวณพรมแดนภายในรัฐฉาน ซึ่งค่ายอพยพแวดล้อมไปด้วยค่ายทหารของกองทัพรัฐบาลพม่า กลุ่มทหารอาสาสมัครในพื้นที่ที่ขึ้นต่อกองทัพพม่า และ/หรือ กองทัพสหรัฐว้า และมักเกิดการสู้รบขึ้นใกล้กับศูนย์พักพิงชั่วคราวหลายแห่ง เป็นภัยคุกคามต่อชีวิตของผู้พลัดถิ่นในประเทศเหล่านี้

ในปี 2548 กองทัพสหรัฐว้าได้เริ่มปฏิบัติการโจมตีกองทัพไทใหญ่ RCSS/SSA ทางตะวันออกของดอยไตแลง โดยมีการระดมยิงปืนใหญ่หลายพันลูกเข้าสู่ค่ายอพยพและบริเวณใกล้เคียง ส่งผลให้ผู้พลัดถิ่นในประเทศต้องไปหลบอยู่ในบังเกอร์เพื่อให้พ้นจากระเบิดดังกล่าว





ในปี 2555 กองทัพรัฐบาลพม่า กองทัพสหรัฐว้าและกลุ่มทหารบ้านของรัฐบาลพม่า ได้โจมตีอย่างรุนแรงเพื่อปราบปรามกองทัพไทใหญ่ RCSS/SSA ใกล้กับค่ายดอยก่อวัน เป็นเหตุให้บ้านเรือนของผู้พลัดถิ่นในประเทศอยู่ในระยะกระสุนของหน่วยทหารปืนใหญ่ของกองทัพรัฐบาลพม่า

เนื่องจากความเชื่อมั่นในกระบวนการสันติภาพ และสัญญาหยุดยิงลดลง ผู้พลัดถิ่นในประเทศจึงกังวลและกลัวว่า อาจต้องเผชิญกับการถูกโจมตีทำร้ายแบบนี้อีก



เด็ก ๆ ผู้อพยพที่หลบอยู่ในบังเกอร์ ใกล้ดอยไตแลง เดือนเมษายน 2548



#### • พื้นที่ทำกินมีน้อย โอกาสในการดำรงชีพก็มีน้อย

แหล่งน้ำในพื้นที่ค่อนข้างขาดแคลน และมีพื้นที่ทำกินน้อยบนเทือกเขารอบศูนย์พักพิงชั่วคราว ผู้พลัดถิ่นในประเทศไม่สามารถเดินทางลึกเข้าไปในรัฐฉานเพื่อทำการเกษตรได้ เนื่องจากใกล้กับที่ตั้งค่ายทหารของกองทัพรัฐบาลพม่าและกองทัพสหรัฐว้า ผู้พลัดถิ่นในประเทศต้องอาศัยปลูกพืชผักบางชนิดใกล้กับบ้านเรือนของตนเอง และทำแปลงเกษตรบนเขาใกล้กับค่าย แต่ผู้พลัดถิ่นในประเทศเหล่านี้ก็ไม่สามารถปลูกข้าวให้เพียงพอเพื่อเลี้ยงครอบครัว

ผู้พลัดถิ่นในประเทศในค่ายบางแห่ง ที่ติดกับพรมแดนไทย สามารถเดินทางเข้าสู่ประเทศไทย เพื่อทำงานเป็นลูกจ้างรายวัน โดยส่วนใหญ่เป็นงานในสวนเกษตร อย่างไรก็ตาม งานลักษณะนี้เป็นงานตามฤดูกาลและมีค่าจ้างต่ำ บางค่ายซึ่งตั้งอยู่ห่างไกลพรมแดน เป็นเหตุให้ไม่มีการรับจ้างแรงงานในพื้นที่ใกล้เคียงเลย

- **งบประมาณที่ไม่เพียงพอด้านสุขภาพและการศึกษา**

ทุกค่ายมีการจัดตั้งสถานีนามยขึ้น โดยมีเจ้าหน้าที่พยาบาลและเจ้าหน้าที่อนามัยชุมชนในพื้นที่ประจำอยู่ บุคลากรเหล่านี้สามารถให้บริการดูแลสุขภาพและให้ความรู้ด้านสุขภาพในขั้นพื้นฐาน แต่ถ้าเป็นอาการเจ็บป่วยร้ายแรงก็จะส่งต่อให้โรงพยาบาลในประเทศไทย หญิงที่ตั้งครรภ์บางรายไม่สามารถคลอดบุตรได้ บุตรเสียชีวิตระหว่างทาง บางรายเสียชีวิตทั้งแม่และลูก บุตรที่คลอดมาบางรายพิการเนื่องจากการคลอดบุตรที่ไม่สมบูรณ์ ค่าใช้จ่ายด้านการเดินทางและการแพทย์เป็นภาระหนักสำหรับทุกค่าย



โรงเรียนดอยก่อวัน

ทุกค่ายมีการตั้งโรงเรียนสอนภาษาไทยขึ้น โดยนักเรียนไม่ได้มีเฉพาะลูกหลานของผู้พลัดถิ่นในประเทศ แต่ยังมีรวมถึงเด็กกำพร้าและเด็กยากจน ซึ่งถูกส่งตัวมาจากพื้นที่ต่าง ๆ ในรัฐฉาน เพื่อให้ได้รับการดูแลในโรงเรียนเหล่านี้ โรงเรียนที่ดอยไตแลง ปัจจุบัน มีนักเรียนกว่า 750 คน นอกจากต้องจัดหาอาหารที่ได้โภชนาการให้กับเด็กเหล่านี้แล้ว ยังต้องมีการระดมทุนเพื่อเป็นค่าตอบแทนให้กับครูผู้สอน เพื่อจัดซื้อวัสดุอุปกรณ์การเรียนการสอน เพื่ออบรมผู้สอนและพัฒนาหลักสูตรอีกด้วย

ลำดับ	ค่ายอพยพ	โรงเรียน (ระดับประถมศึกษา)	จำนวนนักเรียน	จำนวนครู
1	กองมุงเมิง	1	45	4
2	ดอยไตแลง	1	710	48
3	ดอยดำ	1	39	2
4	ดอยสามสิบ	1	20	2
5	ดอยก่อวัน	1	219	11

**ปัญหาอุปสรรคในค่ายอพยพทุ่งจ้อ**

ผู้ลี้ภัยในค่ายอพยพทุ่งจ้อ ต้องเผชิญกับความยากลำบาก เช่นเดียวกับผู้พลัดถิ่นในประเทศ เนื่องจากไม่มีที่ดินทำกินเป็นของตนเอง และขาดแคลนน้ำ อีกทั้งคนที่อาศัยในพื้นที่ไม่ได้รับอนุญาตให้ออกจากพื้นที่ หากเจ้าหน้าที่พบเห็นก็จะถูกจับกุม ผู้ลี้ภัยที่เจ็บป่วยต้องเดินทางไปโรงพยาบาลเวียงแหง

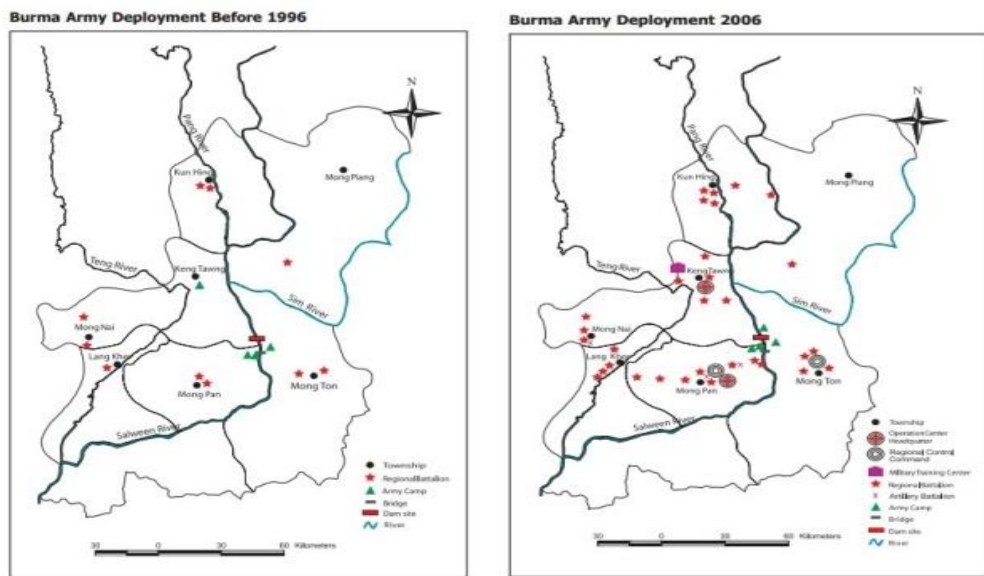
## เหตุผลที่ผู้ลี้ภัยและผู้พลัดถิ่นในประเทศยังไม่สามารถเดินทางกลับบ้านเกิด

นับแต่เริ่มกระบวนการสันติภาพในปี 2554 โดยกลุ่มติดอาวุธชาติพันธุ์เริ่มลงนามในสัญญาหยุดยิงแบบทวิภาคีฉบับใหม่ หรือเป็นการต่ออายุสัญญาเดิมกับกองทัพรัฐบาลพม่า แหล่งทุนระหว่างประเทศก็เริ่มลดความช่วยเหลือให้กับผู้ลี้ภัยตามแนวพรมแดนไทย-พม่า

อย่างไรก็ดี แม้ว่ากองทัพไทใหญ่ RCSS/SSA จะลงนามในสัญญาหยุดยิงแบบทวิภาคีกับรัฐบาลพม่าเมื่อเดือนธันวาคม 2554 และยังคงลงนามในสัญญาหยุดยิงทั่วประเทศ (Nationwide Ceasefire Agreement - NCA) เมื่อเดือนตุลาคม 2558 แต่ผู้ลี้ภัยและผู้พลัดถิ่นในประเทศในค่ายพักพิงบริเวณพรมแดนรัฐฉาน-ไทย ยังคงไม่สามารถเดินทางกลับบ้านเกิดได้ด้วยเหตุผลหลายประการด้วยกัน

### 1. กองทัพรัฐบาลพม่ายังคงขยายฐานปฏิบัติการและเพิ่มกำลังทหารในรัฐฉาน

นับแต่การบังคับโยกย้ายในช่วงปี 2539-2541 ในตอนกลางของรัฐฉาน กองทัพรัฐบาลพม่ายังคงเพิ่มกำลังทหารอย่างต่อเนื่องในพื้นที่ที่จัดสรรให้ชาวบ้านอยู่ (โดยมีการเพิ่มขึ้นของกองพันทหารในตอนกลางและตอนใต้ของรัฐฉานดังนี้)



แผนที่แสดงการเพิ่มขึ้นของกองทัพพม่าจาก 10 กองพัน เป็น 30 กองพัน ระหว่างปี 2539 – 2549 ใกล้เคียงบริเวณที่ตั้งเขื่อนเมืองโต่น บนแม่น้ำสาละวิน จากรายงาน *Warning Signs* โดยองค์กรสิ่งแวดล้อมไทใหญ่ ปี 2549

ในปี 2554 กองทัพรัฐบาลพม่าได้จัดตั้งศูนย์บัญชาการภูมิภาคที่ 14 หรือศูนย์ปฏิบัติการตอนกลางของภาคตะวันออกที่เมืองโชหล่า อำเภอท่าจาง เป็นใจกลางพื้นที่ที่จัดสรรให้ชาวบ้านอยู่ โชหล่าที่เดิมเคยเป็นเพียงหมู่บ้านขนาดเล็ก ได้กลายเป็นศูนย์บัญชาการทหารกองทัพพม่าขนาดใหญ่โดยมีจำนวนกองพันทหาร 27 กองพัน

แม้จะมีการระบุในสัญญาหยุดยิงระดับประเทศกับกองทัพไทใหญ่ RCSS/SSA เมื่อเดือนมกราคม 2555 ว่า กองทัพไทใหญ่ RCSS/SSA จะได้รับอนุญาตให้ตั้งศูนย์บัญชาการขึ้นที่หัวเมืองและเมืองทา (ตอนใต้ของอำเภอกลางเคอ) แต่กองทัพ



รัฐบาลพม่าก็ยังคงไม่ถอนทหารออกจากพื้นที่เหล่านี้เลย ส่งผลให้กองทัพไทใหญ่ RCSS/SSA จึงยังคงมีศูนย์บัญชาการใหญ่  
อยู่ที่ดอยไตแลง

ด้วยเหตุที่มีการเพิ่มกำลังทหารอย่างต่อเนื่องทำให้ชาวบ้านไม่มั่นใจในความปลอดภัยในชีวิตหากต้องกลับไปอยู่ในที่  
ข้างต้น

## 2. การโจมตีทำร้ายและการละเมิดสิทธิมนุษยชนอย่างต่อเนื่องโดยกองทัพรัฐบาลพม่า

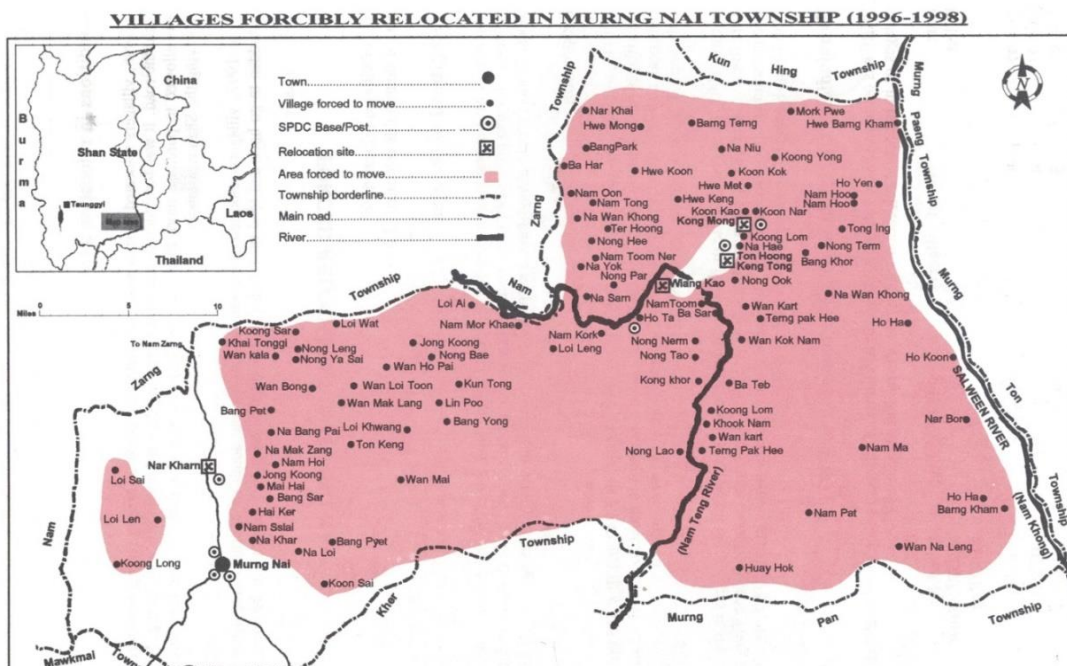
แม้จะมีสัญญาหยุดยิงที่ลงนามกับสหภาพกู้รัฐฉาน/กองทัพรัฐฉาน RCSS/SSA และ กลุ่ม SSPP/SSA ตั้งแต่ปี 2554  
กองทัพรัฐบาลพม่ายังคงโจมตีต่อทั้งสองกลุ่มอีกหลายร้อยครั้ง

แม้หลังจากสหภาพกู้รัฐฉาน/กองทัพรัฐฉาน RCSS/SSA ได้ลงนามในสัญญาหยุดยิงทั่วประเทศ (NCA) เมื่อปี 2558  
การสู้รบกับกองทัพรัฐบาลพม่ายังคงเกิดขึ้นต่อไป โดยล่าสุดได้เกิดขึ้นที่เมืองหัวโปง อำเภอเมืองเปียง และอำเภอเมืองกิ่ง

ซึ่งระหว่างที่มีการโจมตีกองทัพรัฐฉาน RCSS/SSA นั้น กองทัพรัฐบาลพม่ายังคงปฏิบัติการละเมิดสิทธิมนุษยชนต่อ  
พลเรือนในพื้นที่หยุดยิงตลอดมา มีทั้งการฆ่า การซ้อมทรมาน และการใช้ความรุนแรงทางเพศ นับแต่เดือนกรกฎาคม 2560 ได้  
เกิดปฏิบัติการทางทหารครั้งใหญ่ที่เมืองหัวโปง โดยมีทหารของรัฐบาลพม่าอย่างน้อย 8 กองพันที่ได้จับกุมชาวบ้านหลายคน  
และนำตัวไปทรมาน

## 3. หมู่บ้านเดิมได้ถูกทิ้งร้างและถูกยึดครอง

หมู่บ้านหลายร้อยแห่งจากทั้งหมด 1,400 แห่ง ซึ่งถูกกองทัพรัฐบาลพม่าบังคับให้โยกย้ายระหว่างปี 2539-2541 ไม่  
สามารถอาศัยอยู่ได้ต่อไป ชาวบ้านไม่กล้ากลับไปอยู่บ้านเกิดของตนเอง บ้านเรือนและวัดวาอารามถูกทิ้งให้เสื่อมโทรม ที่ดิน  
เต็มไปด้วยหญ้าคา หรือไม่ก็ถูกยึดครองโดยกองทัพรัฐบาลพม่าและกลุ่มทหารบ้านที่เป็นพันธมิตรของกองทัพพม่า



แผนที่หมู่บ้านที่ถูกขับไล่โยกย้ายในอำเภอเมืองนาย รายงาน Dispossessed โดยมูลนิธิสิทธิมนุษยชนไทใหญ่ ปี 2541

ยกตัวอย่างเช่น ที่อำเภอเมืองนาย ซึ่งเป็น 1 ใน 11 เมืองที่มีการบังคับโยกย้ายโดยกองทัพพม่า และเคยเป็นที่ตั้งของหมู่บ้าน 224 แห่ง ก่อนปี 2539 ในปัจจุบัน จากข้อมูลประชากรอย่างเป็นทางการ เหลือเพียง 83 หมู่บ้าน (โดย 27 แห่งเป็นหมู่บ้าน “ใหม่” ) ได้มีการลบชื่อหมู่บ้าน 141 แห่งในอำเภอเมืองนาย ออกไปอย่างสิ้นเชิง

สำหรับผู้พลัดถิ่นในประเทศซึ่งหลบหนีออกจากพื้นที่ที่ใช้รองรับการอพยพของชาวไทใหญ่ ทางตะวันออกของเมืองสาต ปัจจุบันบ้านเรือนของพวกเขาได้ถูกชาวพม่าที่เข้ามาอยู่ใหม่ยึดครองไปแล้ว หมู่บ้านที่เคยเป็นของชาวไทใหญ่ที่หุบเขาเมืองกาน ก็ถูกยึดครองอย่างสิ้นเชิงโดยกองทัพสหรัฐอเมริกา (UWSA)

#### 4. ภัยคุกคามจากการสูญเสียที่ดินอย่างถาวรเนื่องจากโครงการขนาดใหญ่

ผู้ลี้ภัยจากพื้นที่ซึ่งรัฐบาลพม่าวางแผนสร้างเขื่อนผลิตไฟฟ้าขนาดใหญ่ หรือพัฒนาโครงการเหมืองแร่ จะต้องสูญเสียบ้านเรือนไปอย่างถาวร หากมีการดำเนินงานตามแผนเหล่านี้

Expected Impact from the Tasang Dam



พื้นที่ที่จะถูกน้ำท่วมหากมีการสร้างเขื่อนเมืองไตน์ (ท่าซาง) รายงาน Warning Signs โดยองค์กร  
สิ่งแวดล้อมไทใหญ่ ปี 2549

ยกตัวอย่าง กรณี เขื่อนเมืองไตน์ขนาดใหญ่ในแม่น้ำสาละวิน ซึ่งเป็นการร่วมทุนระหว่างบริษัทจากไทยและจีน เพื่อส่งออกไฟฟ้าไปยังประเทศไทย จะส่งผลให้เกิดน้ำท่วมพื้นที่ตามริมน้ำสาขามแม่น้ำปางที่เมืองกุนฮิง (เมืองพันเกาะ) ซึ่งในระหว่างปี 2539-2541 มีชาวบ้านเกือบ 50,000 คนถูกบังคับให้โยกย้ายออกไปจากพื้นที่นี้ หากมีการสร้างเขื่อนตามแผน ชาวบ้านจำนวนมากจะไม่มีโอกาสกลับมาที่บ้านเกิดของตนเองอย่างถาวร

ในทำนองเดียวกัน โครงการเหมืองแร่ลิทไนต์ขนาดใหญ่และโรงไฟฟ้าถ่านหินของบริษัท Myanmar Economic Corporation ที่เป็นการร่วมมือของกองทัพพม่าและบริษัทบริษัทอิตาเลียนไทย พาวเวอร์ ที่เมืองกก ในเขตอำเภอเมืองสาต รัฐฉาน จะทำลายพื้นที่อาศัยของชาวไทใหญ่ ไล่ และอาชกว่า 1,000 คน

ผู้พลัดถิ่นในประเทศในค่ายตอยก้อวัน ซึ่งหลบหนีจากการปราบปรามของกองทัพรัฐบาลพม่าในเมืองกก จึงไม่สามารถเดินทางกลับไปอยู่บ้านเกิดได้ แม้โครงการดังกล่าวถูกชะลอออกไปประมาณ 6 ปี จากการประท้วงจากประชาชนไทย (เนื่องจากจะได้รับผลกระทบจากมลพิษที่อาจเกิดขึ้นกับแม่น้ำก) ซึ่งเป็นแม่น้ำสายหลักสายหนึ่งของตอนเหนือของประเทศ

ไทย) อย่างไรก็ตาม นับแต่เดือนสิงหาคม 2560 พบว่ามีคำสั่งให้ชาวบ้านอพยพออกจากพื้นที่โครงการเหมืองแร่ เพราะจะมีการเริ่มดำเนินงานตามโครงการนี้อีกครั้ง



พื้นที่โครงการเหมืองถ่านหินและโรงไฟฟ้าถ่านหินเมืองกก 2554, กลุ่มฮักเมืองกก

## สรุป

แม้จะมีการกระบวนการสันติภาพ แต่ชาวบ้านที่ลี้ภัยซึ่งอาศัยอยู่ในค่ายอพยพตามแนวพรมแดนไทย-รัฐฉานเหล่านี้ ก็ยังไม่สามารถเดินทางกลับบ้านเกิดได้ เนื่องจากกองทัพรัฐบาลพม่าไม่ได้ปฏิบัติตามสัญญาหยุดยิงที่มีกับกองทัพไทใหญ่ RCSS/SSA และยังคงขยายกำลังทหารและปฏิบัติการทางทหารตลอดทั่วตอนใต้ของรัฐฉาน ทำให้พลเรือนได้รับผลกระทบโดยตรงจากการสู้รบและยังคงต้องเผชิญกับการปฏิบัติมิชอบอย่างเป็นระบบเรื่อยมา

หมู่บ้านเดิมหลายร้อยแห่งของผู้ลี้ภัยเหล่านี้ ได้ถูกทิ้งให้รกร้าง และถูกยึดครองโดยกองทัพรัฐบาลพม่า กลุ่มทหารบ้านของกองทัพพม่า หรือกองทัพสหรัฐว่า บางหมู่บ้านที่เป็นพื้นที่ที่ถูกจัดสรรให้อยู่ เป็นหมู่บ้านที่ไม่มั่นใจว่าปราศจากทุ่นระเบิดฝังอยู่

เราขอเรียกร้องให้แหล่งทุนระหว่างประเทศยังคงให้ความช่วยเหลือด้านมนุษยธรรมอย่างเพียงพอกับผู้ลี้ภัยและค่ายอพยพตามบริเวณพรมแดนรัฐฉาน-ไทยต่อไป จนกว่าจะมีการหยุดยิงทั่วประเทศอย่างจริงจัง มีการถอนทหารของกองทัพรัฐบาลพม่าออกจากพื้นที่ที่ผู้ลี้ภัยเคยอาศัยอยู่ และยุติสงครามกลางเมือง และ จนกว่าจะถึงเวลาที่ผู้ลี้ภัยจะสามารถเดินทางกลับบ้านเกิดอย่างสมัครใจ อย่างปลอดภัยและอย่างมีศักดิ์ศรี